

Wybrane zagadnienia z projektu aktualizacji Strategii Rozwoju Krakowa. Tu chcę żyć.

Kraków 2030/2050



Podstawy aktualizacji



- Ustawa z dnia 6 grudnia 2006 r. o zasadach prowadzenia polityki rozwoju, z późn. zm.
- Uchwała NR XCIV/2449/18 Rady Miasta Krakowa z dnia 7 lutego 2018 r. w sprawie przyjęcia dokumentu "Strategia Rozwoju Krakowa. Tu chcę żyć. Kraków 2030"
- Uchwała Nr XCII/2502/22 Rady Miasta Krakowa z dnia 6 lipca 2022 r. w sprawie przystąpienia do aktualizacji "Strategii Rozwoju Krakowa. Tu chcę żyć. Kraków 2030." oraz określenia szczegółowego trybu i harmonogramu opracowania projektu aktualizacji tego dokumentu, w tym trybu konsultacji.



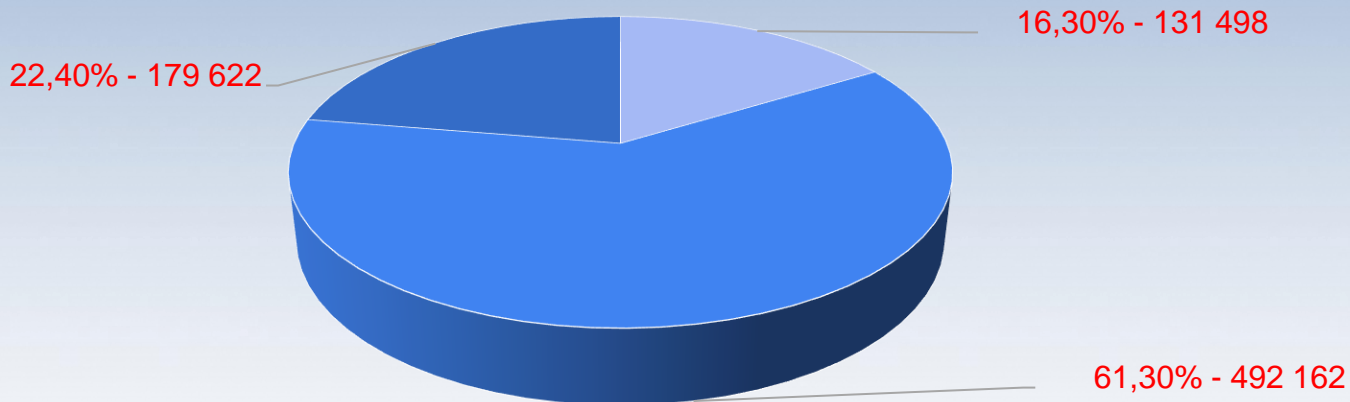
STAN BIEŻĄCY MIASTA



MIESZKAŃCY KRAKOWA

Ludność ogółem: **804 237** osób

Kobiety: **428 898** Mężczyźni: **375 339**



■ wiek przedprodukcyjny

0-18 lat

■ wiek produkcyjny

K: 18-60 lat
M: 18-65 lat

■ wiek poprodukcyjny

K: 60+ lat
M: 65+ lat



GOSPODARKA KRAKOWA

Kraków wytwarza 3,6% PKB kraju, 43% PKB województwa małopolskiego

- Handel i usługi,
- Świadczenie nowoczesnych usług dla biznesu,
- Przemysł, w tym przetwórstwo przemysłowe,
- Turystyka, w tym gastronomia.



RYNEK PRACY W KRAKOWIE

- **500 tys. osób pracujących**, w tym:
 - 82% w sektorze usług,
 - 17% w przemyśle i budownictwie.
- **1,9% stopa bezrobocia**,
- **sektor BSS obejmujący:**
 - 273 centra usług,
 - zatrudniający 98 tys. osób, w tym 15% obcokrajowców.



KRAKÓW – SYTUACJA MIESZKANIOWA

- 433 tys. lokali mieszkalnych;
 - średnia powierzchnia na mieszkańca **32 m²**
- 15 tys. lokali mieszkalnych w zasobach Gminy Kraków, w tym:
 - 11 tys. lokali komunalnych i 4 tys. lokali socjalnych,
- średni czas oczekiwania na lokal mieszkalny z zasobów Gminy Miejskiej Kraków dla osób uprawnionych **ok. 2,5 roku.**



ZDROWIE

- liczba szpitali: 17 (w tym 2 szpitale miejskie) - w tym 6 z SOR i 5 z izbami przyjęć,
- Liczba placówek POZ (podstawowa opieka zdrowotna): 156,
- liczba lekarzy: 8 517 i pielęgniarek: 12 433,
- liczba miejsc opieki nad dziećmi do lat 3: 11 864,
- średnia długość życia mężczyzn: 75,9 lat, kobiet: 82,3 lat,
- programy profilaktyki zdrowotnej (szczepienia, in-vitro, wady postawy).



EDUKACJA

- 427 szkół, przedszkoli i placówek oświatowych samorządowych - 105 tys. uczniów,
- 674 szkoły, przedszkola, placówki oświatowe niesamorządowe – 53 tys. uczniów,
- 14 tys. nauczycieli samorządowych,
- 23 uczelnie wyższe:
 - 130 tys. studentów, w tym 9 tys. studentów cudzoziemców,
 - 12 tys. kadry akademickiej, w tym profesorskiej 3,7 tys. (etaty)



BEZPIECZEŃSTWO

Poczucie bezpieczeństwa mieszkańców:

- 87% badanych, uważa że miasto Kraków jest bezpiecznym miejscem,
- 89% badanych, czuje się bezpieczne w miejscu zamieszkania:
 - w trakcie dnia: 96%,
 - po zmroku: 74%.



TRANSPORT PUBLICZNY

- 27 linii tramwajowych,
- 187 linii autobusowych (194 razem z liniami nocnymi i sezonowymi);
-blisko 350 mln pasażerów w roku (2022 r.),
- 700 samochodów osobowych na 1000 mieszkańców,
- 40% udział transportu indywidualnego w transporcie ogółem (2022 r.),
- Długość wydzielonej infrastruktury rowerowej ogółem wyniosła 232 km.



ŚRODOWISKO

- wskaźnik powierzchni biologicznie czynnej na terenie Krakowa wynosi 72% w stosunku do powierzchni miasta,
- **średnioroczne stężenie pyłu zawieszonego PM10** było zgodne z normą na wszystkich czynnych stacjach monitoringowych,
- powierzchnia terenów zieleni publicznej udostępnionej dla społeczeństwa: 2 525 ha,
- **powierzchnia lasów: 1 590 ha,**
- powierzchnia parków: 835 ha, liczba parków: 115,
- **grunty rolne stanowią 42% powierzchni Miasta ogółem (13 862 ha),**
- 82% mieszkańców miasta ma dostęp do terenów zieleni w odległości 300 m od miejsca zamieszkania.



KULTURA

- Centrum Krakowa wpisane na Listę Światowego Dziedzictwa UNESCO w 1978r.,
 - Miasto Literatury UNESCO od 2013r.,
 - Członek Sieci Miast Kreatywnych UNESCO,
 - Europejska Stolica Kultury 2000,
 - Gospodarz 15. Światowego Kongresu Organizacji Miast Światowego Dziedzictwa,
 - 47 publicznych instytucji kultury, w tym: 39 samorządowych oraz 8 instytucji narodowych.
 - 67 placówek bibliotecznych,
 - W krakowskich nocach w 2022 r. uczestniczyło 160 407 osób,
Noc Muzeów, Noc Teatrów, Noc Tańca, Noc Jazzu, Noc Cracovia Sacra, Noc Poezji, Noc Kin Studyjnych, Sztuka do Rzeczy
 - 3 parki kulturowe: Stare Miasto (2010), Nowa Huta (2020), Kazimierz ze Stradomiem (2022).
- Trwają prace nad utworzeniem parku kulturowego Podgórze z Krzemionkami.



WNIOSKI Z DIAGNOZY SYTUACJI SPOŁECZNO-GOSPODARCZEJ KRAKOWA ORAZ WYNIKAJĄCE Z TEGO WARTOŚCI I WYZWANIA



Wartość

Przekonanie, że priorytetem wspólnoty jest zwiększanie zadowolenia z życia (dobrostanu) użytkowników miasta, a szczególnie jego mieszkańców.

Wyzwania

Zapewnienie spójności społecznej, powszechna i równomierna dla wszystkich dostępność do wysokiej jakości usług publicznych w zakresie zdrowia, bezpieczeństwa, pracy, edukacji, dostępności mieszkań, kultury, transportu publicznego.



Wartość

Świadomość, że przyszłość człowieka powinna być bezpieczna i sprawiedliwa.

Wyzwania

Neutralność klimatyczna, ekologiczna i niezawodna mobilność, realizacja idei miasta 15 - minutowego, racjonalne gospodarowanie przestrzenią, powszechna dostępność do usług publicznych.



Wartość

Przeświadczenie, że dla bezpiecznej i sprawiedliwej przyszłości miasta niezbędne są podtrzymanie i poprawa konkurencyjności Krakowa jako ośrodka administracyjnego, metropolia nowoczesnej gospodarki o międzynarodowych powiązaniach sieciowych.

Wyzwania

Nowe miejsca pracy bez nadmiernej eksploatacji środowiska, kluczowa rola sektora usług, innowacyjny sektor wytwórczy, współpraca w ramach złotego trójkąta (nauka, biznes, administracja).



Wizja

Kraków – miastem
otwartym, bezpiecznym
i sprawiedliwym



Cele Strategiczne

Cel strategiczny 1:

Kraków 2030 – miastem przyjaznym do życia, rozwijanym w partnerstwie, włączającym i zapewniającym równe szanse oraz dostęp do wysokiej jakości usług, w szczególności w zakresie zdrowia, edukacji, mieszkalnictwa i kultury

Cel strategiczny 2:

Kraków 2030/2050 – metropolią o międzynarodowych powiązaniach sieciowych, dążącą do neutralności dla klimatu i środowiska, z odporną, cyrkularną gospodarką opartą na wiedzy oraz sprzyjającą środowisku mobilnością

Cel strategiczny 3:

Kraków – nowoczesnie i partnersko zarządzana metropolia, dążąca do skutecznej i efektywnej realizacji celów rozwojowych oraz zapewnienia ładu przestrzennego



Cel Strategiczny 1

Kraków 2030 miastem przyjaznym do życia, rozwijanym w partnerstwie, włączającym i zapewniającym równe szanse oraz dostęp do wysokiej jakości usług, w szczególności w zakresie zdrowia, edukacji, mieszkalnictwa i kultury



Kierunki działań dla Celu Strategicznego 1

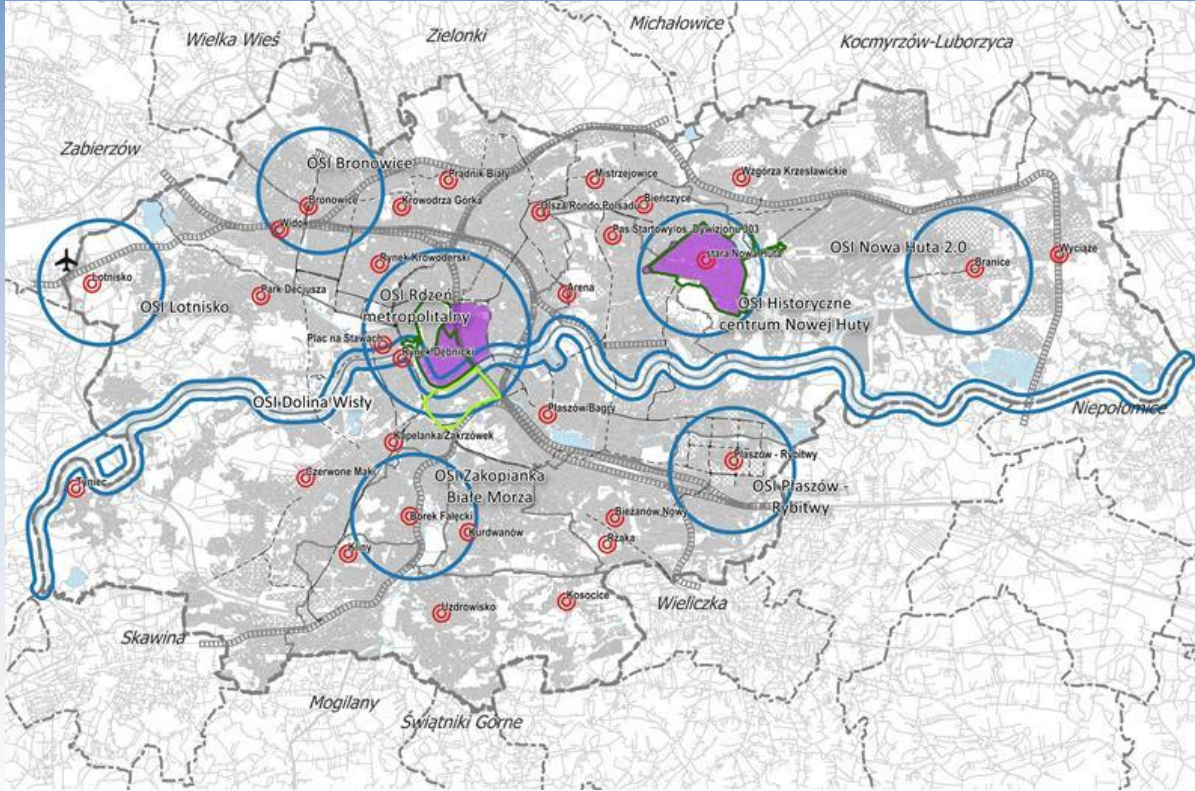
- wspólnota samorządowa,
- wysoka jakość życia mieszkańców urzeczywistniona poprzez wysoką jakość usług publicznych i ich powszechną dostępność,
- wysoka jakość i powszechna dostępność projektów miasta z zakresu ochrony zdrowia,
- wysoki poziom bezpieczeństwa i poczucia bezpieczeństwa,
- powszechność dostępu do lokali mieszkalnych,
- wspieranie wysokiego poziomu nauczania.



BUDOWA STRUKTURY MIASTA 15 – MINUTOWEGO POPRZEZ
STWORZENIE NA TERENIE MIASTA PONAD 20 CENTRÓW LOKALNYCH
(OSI CENTRA DZIELNICOWE)



Obszary Strategicznej Interwencji (OSI)



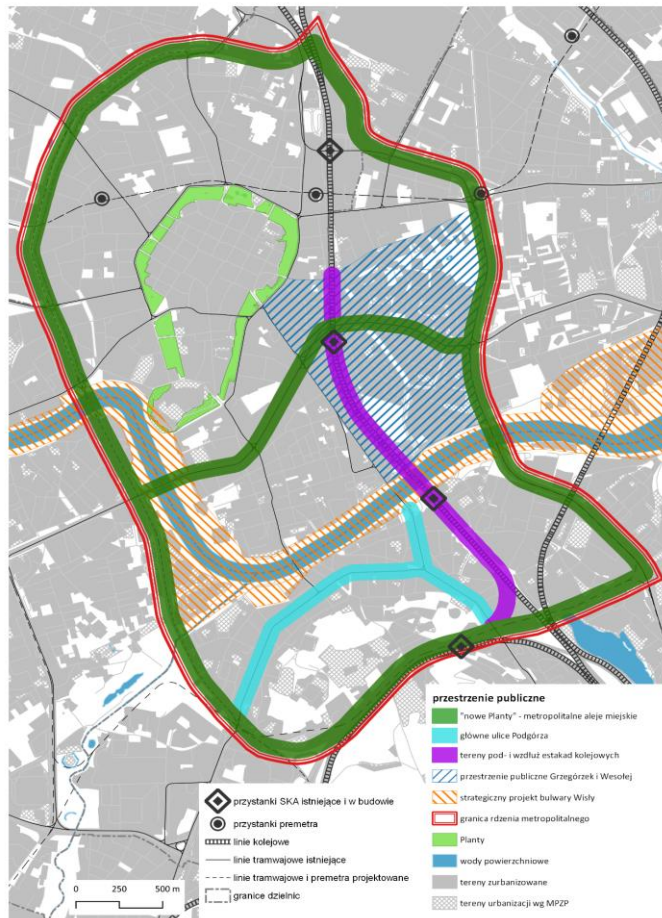
- OSI Rdzeń metropolitalny – przestrzeń publiczne;
- OSI Rdzeń metropolitalny – obszar rewitalizacji;
- Historyczne centrum Nowej Huty;
- OSI Nowa Huta 2.0;
- OSI Lotnisko;
- OSI Zakopianka/Białe Morza;
- OSI Płaszów - Rybitwy;
- OSI Bronowice;
- OSI Centra dzielnicowe;
- OSI Budownictwo mieszkaniowe o niskim i umiarkowanym czynszu, w tym komunalne.



OSi Rdzeń Metropolitalny – przestrzenie publiczne

- Ciąg ul. Dietla i Grzegorzeckiej;
- „Nowe Planty” – metropolitalne aleje miejskie w pierścieniu II obwodnicy;
- Główne ulice Podgórza – ciąg ul. Kalwaryjskiej, Limanowskiego oraz ul. Na Zjeździe;
- Tereny pod i wzdłuż estakad kolejowych linii średnicowej i łącznicy w kierunku Skawiny;
- Przestrzenie publiczne Grzegórzek i Wesołej związane z realizacją nowej stacji kolejowej i układu komunikacyjnego wokół niej oraz na terenie dawnych klinik uniwersyteckich;
- Bulwary Wisły – kontynuacja projektu strategicznego ujętego w SRK i SUIKZP.





Obszar Strategicznej Interwencji Rdzeń Metropolitalny – przestrzenie publiczne

„Nowe Planty” – metropolitalne aleje miejskie w pierścieniu II obwodnicy

Przykłady projektów do realizacji Celu Strategicznego 1



Inwestycje w szpitalach:

- Przebudowa Szpitala Specjalistycznego im. Stefana Żeromskiego SP ZOZ w Krakowie,
- Rozbudowa SOR przy Szpitalu Miejskim Specjalistycznym im. Gabriela Narutowicza w Krakowie wraz z lądowiskiem dla helikopterów na dachu i zagospodarowaniem terenu,
- Budowa dodatkowego pawilonu dla potrzeb SOR wraz z wyposażeniem w Szpitalu Specjalistycznym im. Stefana Żeromskiego.

Inwestycje - budowa żłobków:

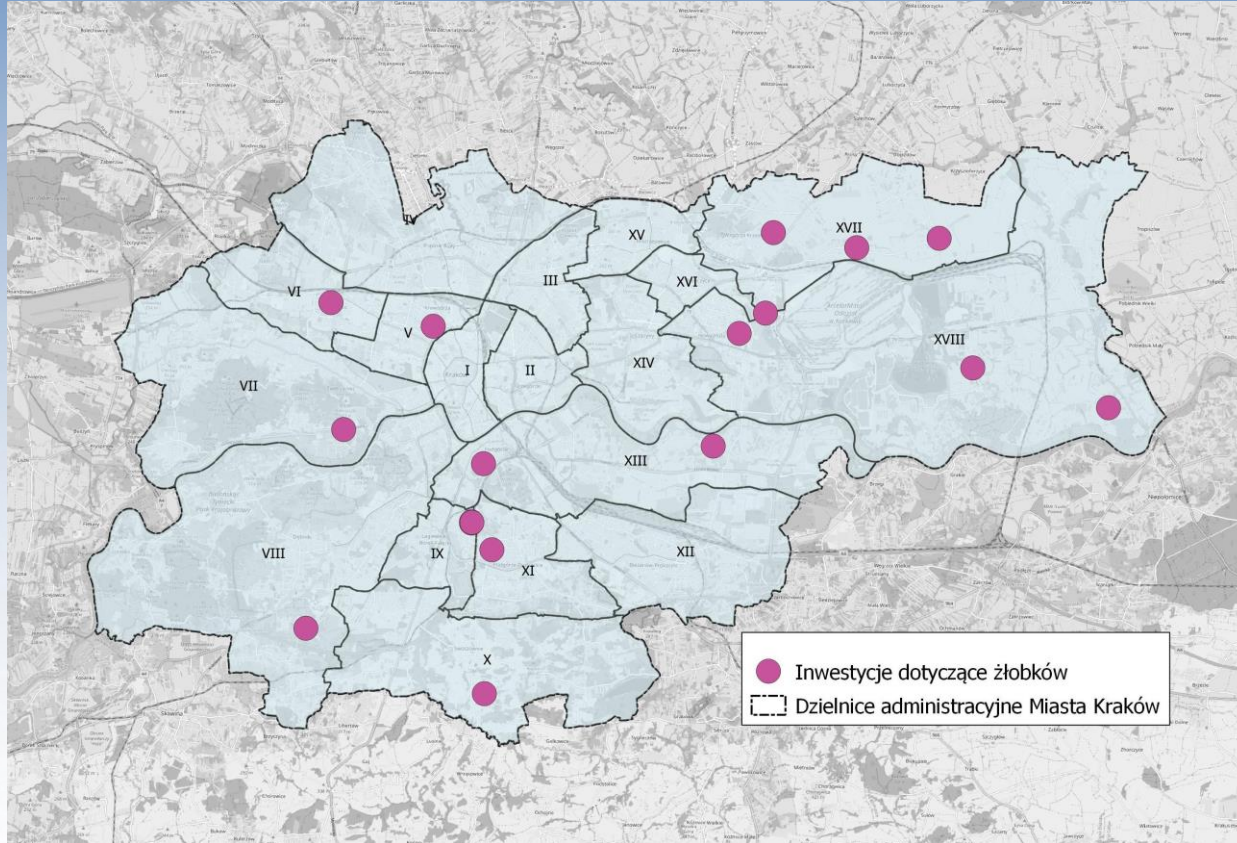
- **11 żłobków w ramach Programu Maluch+, w tym:**
 - Budowa żłobka przy ul. Krzemionki,
 - Budowa żłobka przy ul. Działowskiego,
 - Budowa żłobka przy ul. Karaszewicza-Tokarzewskiego,
 - Budowa żłobka przy ul. Drożyska.

Inwestycje - modernizacja żłobków:

- Modernizacja budynku Żłobka Samorządowego nr 18, ul. Mazowiecka 30a,
- Przebudowa Żłobka Samorządowego nr 5, os. Willowe 2,
- Żłobek nr 31 ul. Sanocka 2 - prace modernizacyjne.



Inwestycje dotyczące żłobków



- I Stare Miasto
- II Grzegorzki
- III Prądnik Czerwony
- IV Prądnik Biały
- V Krowodrza
- VI Bronowice
- VII Zwierzyniec
- VIII Dębniki
- IX Łagiewniki-Borek Fałęcki
- X Swoszowice
- XI Podgórze Duchackie
- XII Bieżanów-Prokocim
- XIII Podgórze
- XIV Czyżyny
- XV Mistrzejowice
- XVI Bieńczyce
- XVII Wzgórza Krzesławickie
- XVIII Nowa Huta



Inwestycje – modernizacja i rozbudowa szkół i przedszkoli:

- Rozbudowa Szkoły Podstawowej nr 124 przy ul. Henryka Sucharskiego 38,
- Budowa pawilonu przedszkolnego w Zespole Szkolno-Przedszkolnym nr 9 przy ul. Romana Prawocheńskiego 7,
- Rozbudowa Zespołu Szkolno-Przedszkolnego nr 8 przy ul. Mieczysława Wrony 115,
- Rozbudowa i przebudowa Szkoły Podstawowej nr 54 wraz z pomieszczeniami dla przedszkola przy ul. Tynieckiej 122,
- Rozbudowa Szkoły Podstawowej nr 62 przy ul. Ćwikłowej 1,
- Rozbudowa Zespołu Szkolno-Przedszkolnego nr 15 przy ul. Grochowej 23,
- Termomodernizacja budynku Szkoły Podstawowej nr 91 na os. Handlowym 4, Szkoły Podstawowej nr 95 przy ul. Wileńskiej 9B, Szkoły Podstawowej nr 132 przy ul. Bolesława Śmiałego 6.

Inwestycje – budowa szkół i przedszkoli:

- Budowa zespołu szkolno-przedszkolnego w rejonie Łęgu,
- Budowa przedszkola przy ul. Prokocimskiej,
- Budowa obiektu szkolno-przedszkolnego przy ul. bp. Albina Małysiaka,
- Budowa Zespołu Szkolno-Przedszkolnego, ul. Górka Narodowa 116,
- Budowa przedszkola specjalnego na os. Willowym 35.



Strategiczne działania Miasta w zwiększeniu zasobów lokali komunalnych

- Rozbudowa infrastruktury miejskiej do obszarów przeznaczonych w planach miejscowych pod zabudowę wielorodzinną i jednorodziną;
- Wykorzystanie nowych instrumentów planistycznych w postaci Zintegrowanych Planów Inwestycyjnych (ZPI);
- Aktywna rola Miasta w budowie nowych lokali mieszkalnych (SIM) oraz w pozyskiwaniu lokali na rynku pierwotnym (ZPI);
- Średnioroczny przyrost lokali mieszkalnych na poziomie 1 000 mieszkań.



Cel Strategiczny 2

Kraków 2030/2050 metropolią o międzynarodowych powiązaniach sieciowych dążącą do neutralności dla klimatu i środowiska, z odporną, cyrkularną gospodarką opartą na wiedzy oraz sprzyjającą środowisku mobilnością



Kierunki działań dla Celu Strategicznego 2

- Kraków – miastem neutralnym klimatycznie,
- Kraków – miastem odpornym na kryzysy z innowacyjną gospodarką o zróżnicowanej strukturze branżowej,
- Kraków jako silny europejski ośrodek naukowy z rozwiniętymi formami współpracy nauki, biznesu i administracji,
- zrównoważona, zintegrowana, ekologiczna mobilność.



Przykłady projektów do realizacji Celu Strategicznego 2



Środowisko

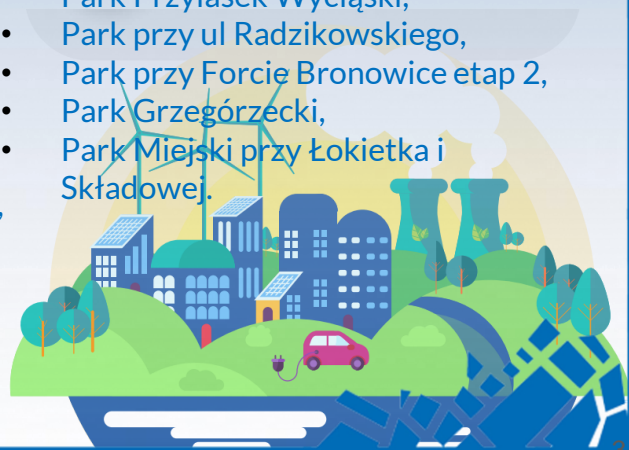
Inwestycje – 43 nowe parki o powierzchni 230 ha przewidziane do realizacji:

- Park Aleksandry,
- Park Rzeczny Tonie,
- Park Opatkowski,
- Park Kurczaba,
- Białe Morza,
- Park Tuchowski,
- Park na Załęczu,
- Ogród Pękowicki,
- Park Słona Woda,
- Park Leśny Witkowice XXL,
- Park Leśny Sikornik,
- Park na osiedlu Podwawelskim,
- Park linearny Jancarza-Bohomolca,
- Park Barycz,
- Park Rzeczny Dłubnia,
- Park na Kanale Ulgi,
- Park Ruczaj Lubostroń,
- Park na Klinach,
- Park Podworski Skotniki,
- Park przy Forcie Tonie,
- Park przy Forcie Mydlniki,
- Park przy Forcie Benedykta,
- Park Wróblowski,
- Park Leśny Wróblowice,
- Potok Siarczany,
- Las Rakowski,
- Park Sudół Dominikański,
- Park Sudół,
- Park Bonarka,
- Park Rzeki Serafy,
- Park w rejonie xx. Pijarów,
- Park Rzeczny na Rybitwach,
- Park rzeczny Wilgi kolejne etapy,
- Błonia 2.0,
- Błonia w Luboczy,
- Błonia w Kościelnikach,
- Błonia Wróblowickie,
- Park Krakowian ul. ks. Józefa,

- Park Krakowian ul. Rybna,
- Park Krakowian ul. Falista,
- Park Krakowian ul. Ptaszyckiego,
- Park Krakowian ul. Puszkarska,
- Park Krakowian ul. Węgrzecka.

Inwestycje – parki przewidziane do kompleksowego zagospodarowania:

- Park Przylasek Wyciąski,
- Park przy ul. Radzikowskiego,
- Park przy Forcie Bronowice etap 2,
- Park Grzegorzeczki,
- Park Miejski przy Łokietka i Składowej.



LASY - realizacja Powiatowego Programu Zwiększania Lesistości 2018 - 2040

założenia Programu:

4%
2018 r.

4,86%
2024 r.

8%
2040 r.

Powierzchnia Ls w latach:

2019 r.	1421.15 ha
2020 r.	1497.30 ha
2021 r.	1542.25 ha
2022 r.	1570.65 ha
2023 r.	1590.39 ha

Od 2019 r. pozyskano 48 działek o powierzchni 28,68 ha



13,73 ha Las Borkowski

9,33 ha Górka Pychowicka

do realizacji celu zostało **3,14%**
czyli **1 024,89 ha**

Od 2015 r. posadzono ponad 23 tysiące dużych drzew oraz 366 tysięcy sadzonek leśnych



Inwestycje – infrastruktura tramwajowa:

- Budowa I odcinka premetra od skrzyżowania ul. Reymonta i ul. Piastowskiej do realizowanej obecnie linii tramwajowej KST, etap IV (ul. Meissnera – Mistrzejowice) w obszarze Ronda Młyńskiego, odcinek o długości ok. 10 km, w tym w tunelu o długości ok. 6 km,
- Budowa linii tramwajowej Cichy Kącik - Azory,
- Budowa linii tramwajowej KST, etap IV (ul. Meissnera - Mistrzejowice),
- Budowa linii tramwajowej KST (os. Krowodrza Górka - Azory),
- Modernizacja torowisk tramwajowych wraz z infrastrukturą towarzyszącą.

Inwestycje – węzły przesiadkowe i parkingi P&R:

- Budowa zintegrowanego węzła przesiadkowego wraz z parkingiem P&R Bronowice oraz terminalem autobusowym,

Inwestycje – drogi dla rowerów:

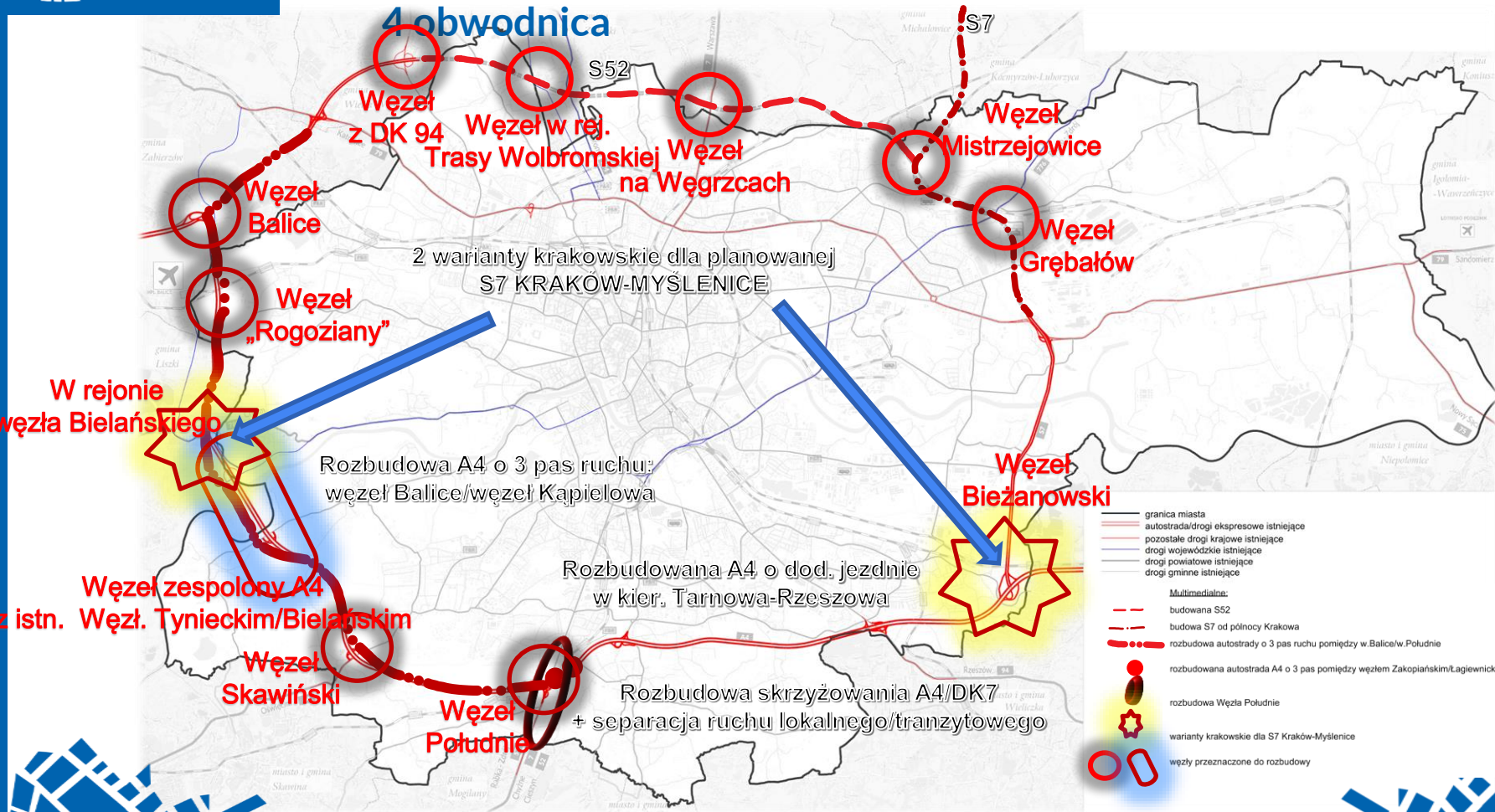
- Budowa kładki pieszko-rowerowej "Kazimierz - Ludwinów",
- Budowy ścieżek rowerowych (Aleja 29 Listopada, Przylasek Rusiecki, Dolina Rudawy, Brożka, Nawojki, Jancarza, Walerego Sławka, Al. Pokoju).

Inwestycje – drogowe:

- Budowa Trasy Ciepłowniczej,
 - Budowa Trasy Nowobagrowej,
 - Budowa Trasy Pychowickiej,
- Budowa Trasy Zwierzynieckiej
Budowa Trasy Balickiej

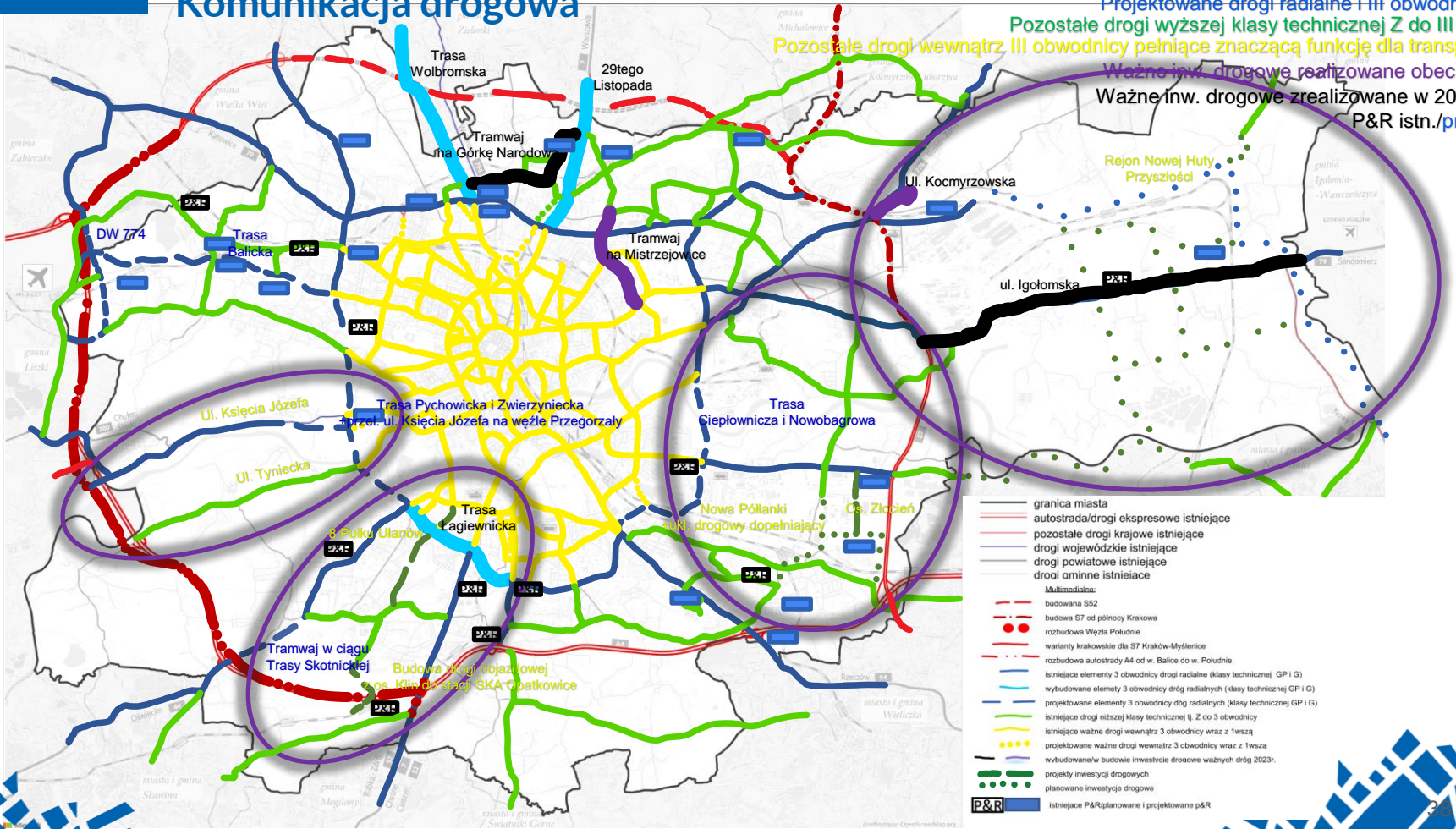


4 obwodnica



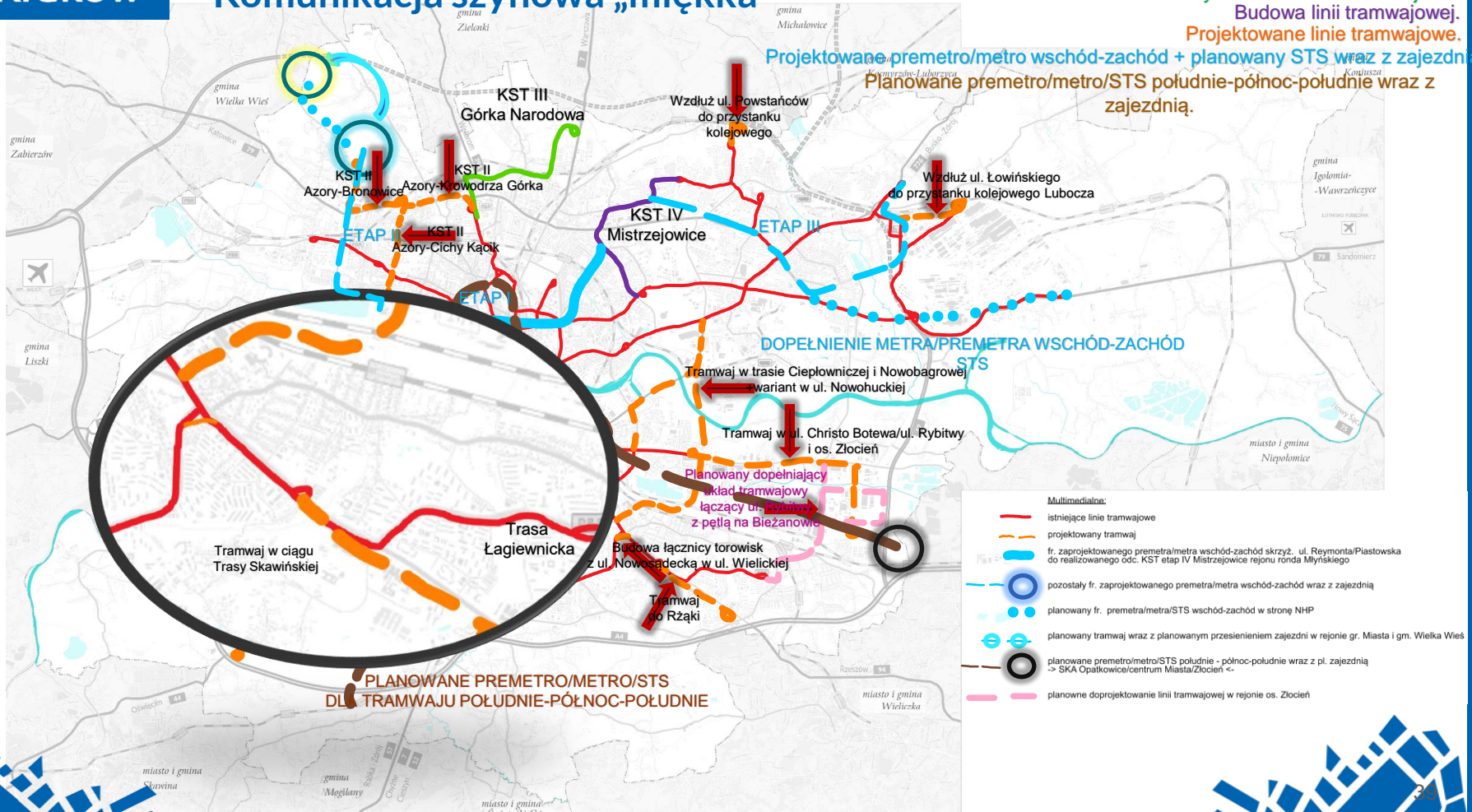
- granica miasta
 - autostrada/drogi ekspresowe istniejące
 - pozostałe drogi krajowe istniejące
 - drogi wojewódzkie istniejące
 - drogi powiatowe istniejące
 - drogi gminne istniejące
-
- Multimediałna:**
- - - budowana S52
 - · - · - budowa S7 od północy Krakowa
 - · · · - rozbudowa autostrady o 3 pas ruchu pomiędzy w. Balice/w. Południe
 - rozbudowana autostrada A4 o 3 pas pomiędzy węzłem Zakopiańskim/Lągiewnickim
 - rozbudowa Węzła Południe
 - ★ warianty krakowskie dla S7 Kraków-Mysłenice
 - węzły przeznaczone do rozbudowy

Istniejące fragmenty 3 obwodnicy wraz z istn. drogami radialnymi
 Wybudowane/rozbudowane drogi radialne
 Projektowane drogi radialne i III obwodnicy
 Pozostałe drogi wyższej klasy technicznej Z do III obwodnicy
 Pozostałe drogi wewnątrz III obwodnicy pełniące znaczącą funkcję dla transportu
 Ważne inw. drogowe realizowane obecnie
 Ważne inw. drogowe zrealizowane w 2023 P&R istn./proj.



Komunikacja szynowa „mięka”

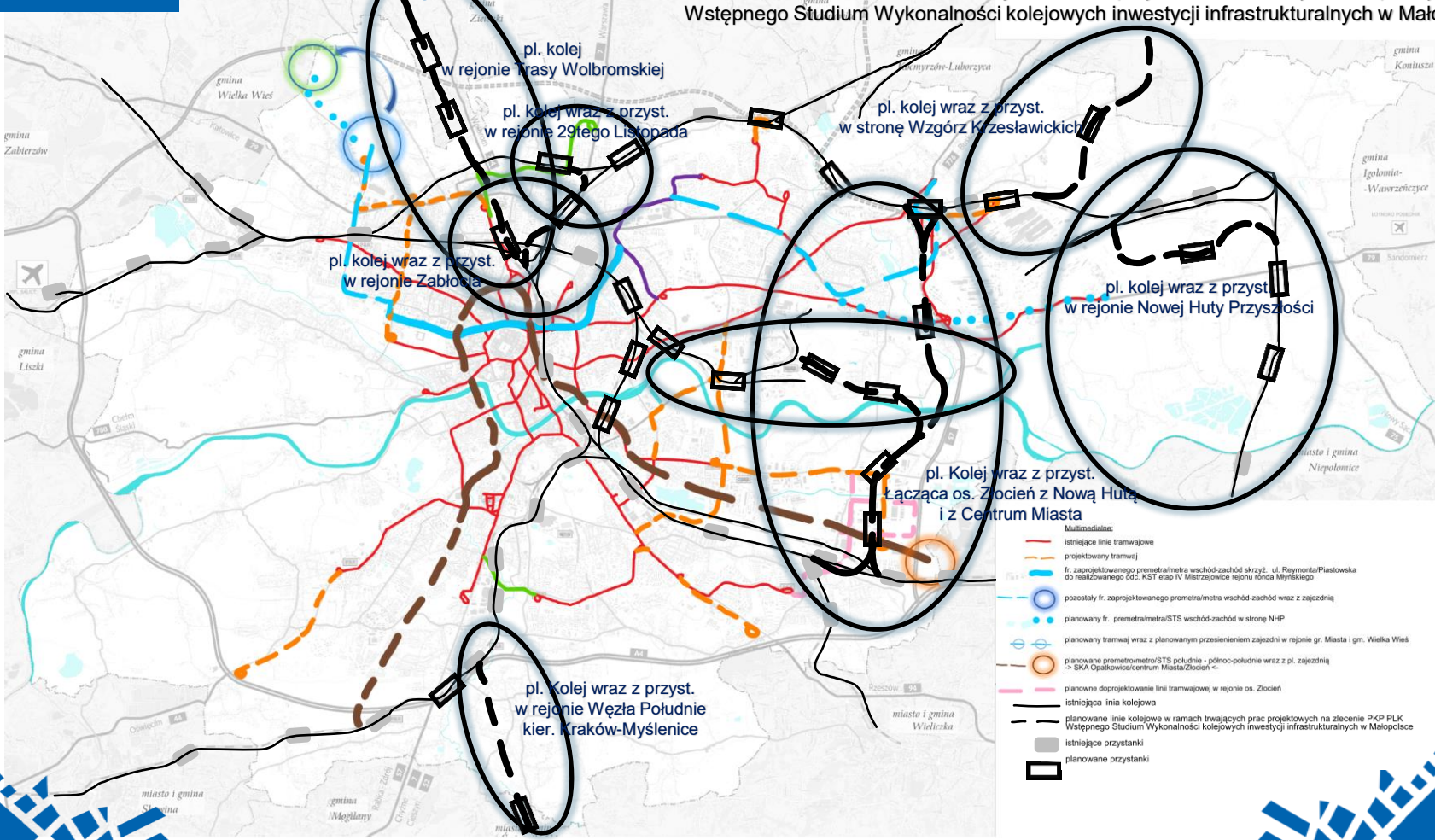
Istniejące linie tramwajowe wraz z istn. zajezdniami
 Wybudowana linie tramwajowe.
 Budowa linii tramwajowej.
 Projektowane linie tramwajowe.



- Multimedialna:**
- istniejące linie tramwajowe
 - projektowany tramwaj
 - fr. zaprojektowanego premetra/metra wschód-zachód skrzyż. ul. Reymonta/Piastowska do realizowanego odc. KST etap IV Mistrzejowice rejonu ronda Mińskiego
 - pozostały fr. zaprojektowanego premetra/metra wschód-zachód wraz z zajezdnią
 - planowany fr. premetra/metra/STS wschód-zachód w stronę NHP
 - ⊕ ⊖ planowany tramwaj wraz z planowanym przesiesieniem zajezdni w rejonie gr. Miasta i gm. Wielka Wies
 - planowane premetro/metro/STS południe - północ-południe wraz z pl. zajezdnią -> SKA Opatkowiec/centrum Miasta/Złocien <-
 - planowane doprojektowanie linii tramwajowej w rejonie os. Złocien

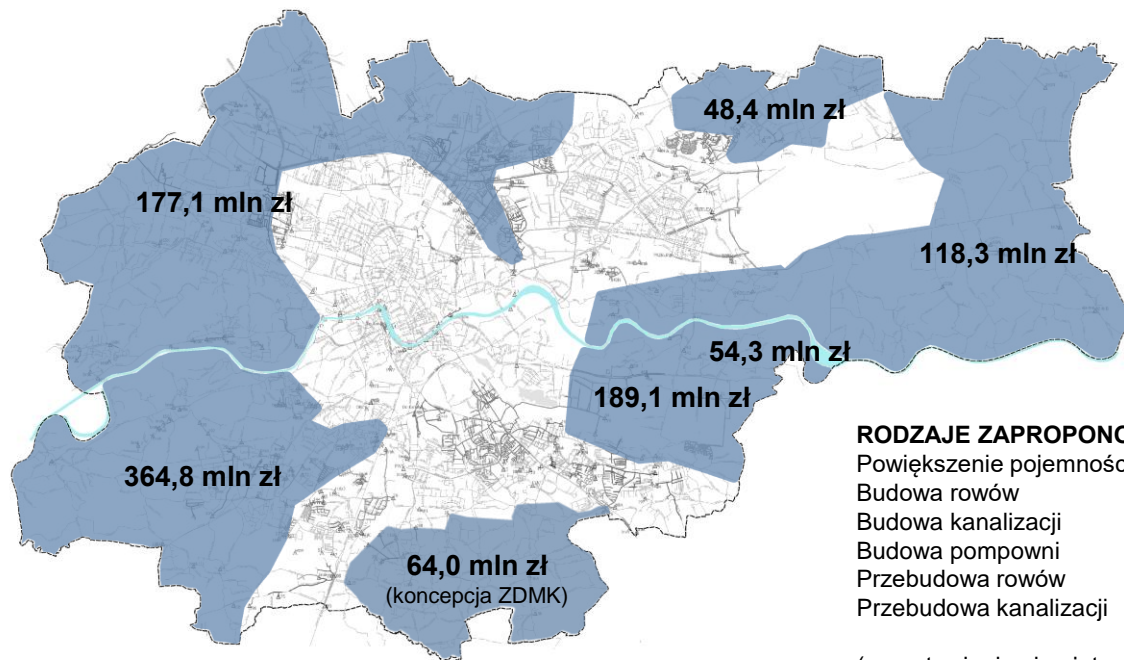
Komunikacja szynowa „twarda”

Istniejące linie kolejowe wraz z istn. przystankami
 Planowane linie kolejowe wraz z przystankami w związku ze sporządzeniem
 Wstępnego Studium Wykonalności kolejowych inwestycji infrastrukturalnych w Małopolsce.



- Multi-mediale:**
- istniejące linie tramwajowe
 - projektowany tramwaj
 - fr. zaprojektowanego premetro/metra wschód-zachód skrzyż. ul. Reymonta/Piastowska do realizowanego sdc. KST etap IV Międzyzwoje rejonu ronda Myślenickiego
 - pozostały fr. zaprojektowanego premetro/metra wschód-zachód wraz z zajezdnią
 - planowany fr. premetro/metra/STS wschód-zachód w stronę NHP
 - planowany tramwaj wraz z planowanym przesileniem zajezdni w rejonie gr. Miasta i gm. Wielka Wieś
 - planowanie premetro/metro/STS południe - północ-południe wraz z pl. zajezdnią -> SKA Opatkowice/centrum Miasta/Złocień <-
 - planowane doprojektowanie linii tramwajowej w rejonie os. Złocień
 - istniejąca linia kolejowa
 - - - planowane linie kolejowe w ramach trwających prac projektowych na zlecenie PKP PLK Wstępnego Studium Wykonalności kolejowych inwestycji infrastrukturalnych w Małopolsce
 - istniejące przystanki
 - ▭ planowane przystanki

Działania w zakresie odwodnienia miasta



RODZAJE ZAPROPONOWANYCH DZIAŁAŃ

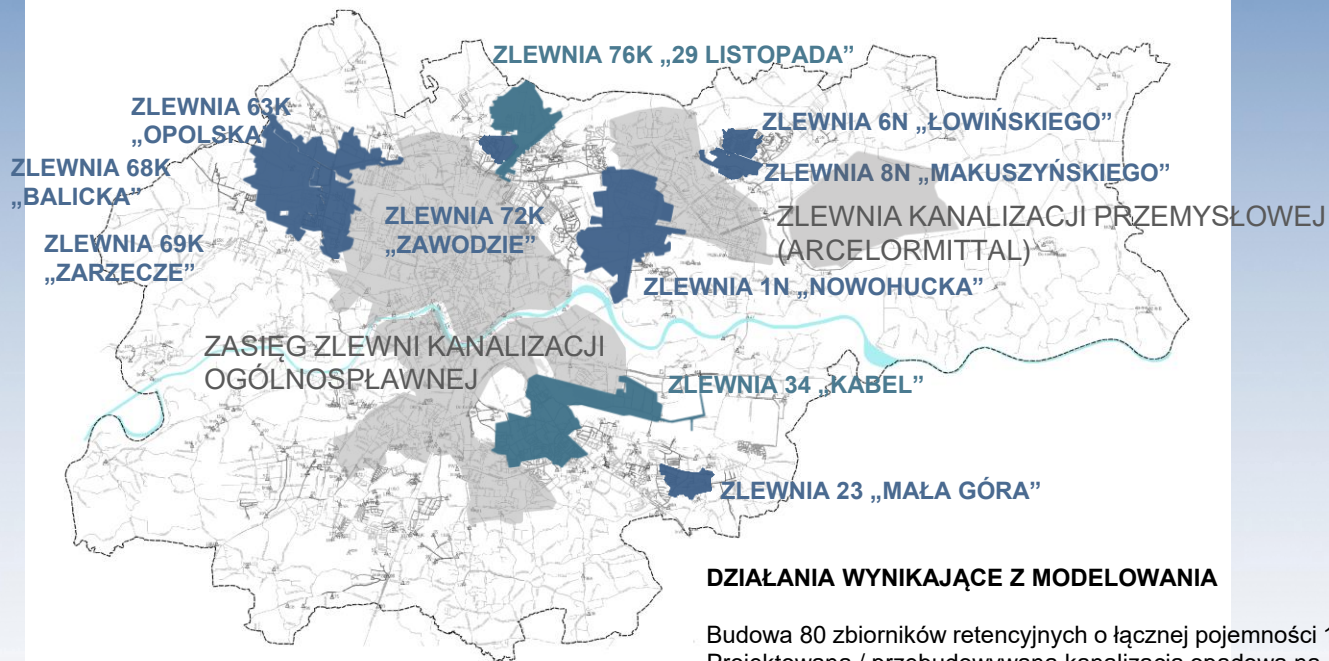
Powiększenie pojemności retencyjnej	ok. 257,9 tys. m ³
Budowa rowów	ok. 15 km
Budowa kanalizacji	ok. 40,1 km
Budowa pompowni	8 szt.
Przebudowa rowów	ok. 4,2 km
Przebudowa kanalizacji	ok. 39,5 km

(w zestawieniu nie ujęto działań z koncepcji ZDMK)

ŁĄCZNE KOSZTY 1 016,0 mln zł



Zbiorniki retencyjne, kanalizacja opadowa



DZIAŁANIA WYNIKAJĄCE Z MODELOWANIA

Budowa 80 zbiorników retencyjnych o łącznej pojemności 107,4 tys. m³
 Projektowana / przebudowywana kanalizacja opadowa na łącznej długości ok.
 50 km

ŁĄCZNE SZACUNKOWE KOSZTY 79,1 mln zł



Rozbudowa i modernizacja systemu odwodnienia miasta

- **Realizacja inwestycji objętych koncepcją odwodnienia terenów osiedli:**
Grębałów, Lubocza, Łuczanowice, Kantorowice, Kosocice, Rząka, Piaski Wielkie, Barycz, Rajsko, Soboniowice, Kostrze, Tyniec, Sidzina, Skotniki, Opatkowice, Bodzów, Pychowice, Zbydniowice, Wróblowice,
- Przebudowa systemu kanalizacji opadowej na terenie osiedla Spółdzielni Mieszkaniowej Kabel,
- **Budowa przepompowni na wysokie stany:**
Bodzów, rejon ul. Wiślakowej, rejon ul. Sodowej, Przewóz, Nowohucka, Tyniec, Rybitwy, Chałupki,
- Budowa kanału ulgi na Sudole Dominikańskim,
- **Współpraca z PGW Wody Polskie przy przebudowie koryta:**
Drwiny Długiej i Drwinki, Bibiczanki, Sudołu od Modlnicy, Baranówki, Sidzinki, Kostrzeckiego, Strugi Rusieckiej,
- Rozbudowa potencjału retencyjnego kanalizacji ogólnospławnej, budowa zbiorników retencyjnych, kolektorów odciążających.



Cel Strategiczny 3

Kraków – nowocześnie i partnersko zarządzana metropolia dążąca do skutecznej i efektywnej realizacji celów rozwojowych oraz zapewnienia ładu przestrzennego



Kierunki działań dla Celu Strategicznego 3

- doskonalenie obsługi mieszkańców przez jednostki organizacyjne gminy Kraków,
- ciągłe monitorowanie zjawisk i procesów zachodzących w mieście,
- rozbudowa skutecznych mechanizmów konsultacji,
- równoważenie budżetu miasta,
- wzmacnianie potencjału pracowników administracji samorządowej.



Przykłady projektów do realizacji Celu Strategicznego 3

- realizacja projektów Smart City,
- zrównoważenie budżetu miasta poprzez dywersyfikację źródeł finansowania (środki własne, budżet centralny, środki europejskie - perspektywa 2021-2027, KPO),
- „otwarcie” miasta na Wisłę - uczynienie z systemu rzeczno-egzemplarnej w Krakowie osi kompozycyjnej miasta, renaturyzacja dopływów Wisły,
- nadanie w kolejności opracowania planów miejscowych priorytetu dla przygotowania wtórnego wykorzystania zdegradowanych lub opuszczonych terenów.



MIASTO INTELIGENTNIE ZARZĄDZANE

2019-2021
2022
2023
2024-2025

Inteligentne rozwiązania oparte o dane

Pilotaże rozwiązań – **inteligentny monitoring wizyjny, inteligentne parkingi**. Rozwiązania dla Mieszkańców: miejska aplikacja mobilna **mKraków**, **otwarte dane, portale usługowe**

Systemy integracji i analizy danych

Zaawansowane systemy **przetwarzania danych - wirtualizacja danych**, system **big data** z wykorzystaniem **uczenia maszynowego i sztucznej inteligencji**

Wiarygodne dane referencyjne

Ład w zarządzaniu danymi, referencyjne **dane osób fizycznych i prawnych**, referencyjne **dane nieruchomości**

Dojrzałe, zintegrowane systemy dziedzinowe

250+ utrzymywanych i sukcesywnie rozwijanych systemów dziedzinowych zintegrowanych zgodnie z najlepszymi praktykami IT

Potencjał ludzki i technologiczny

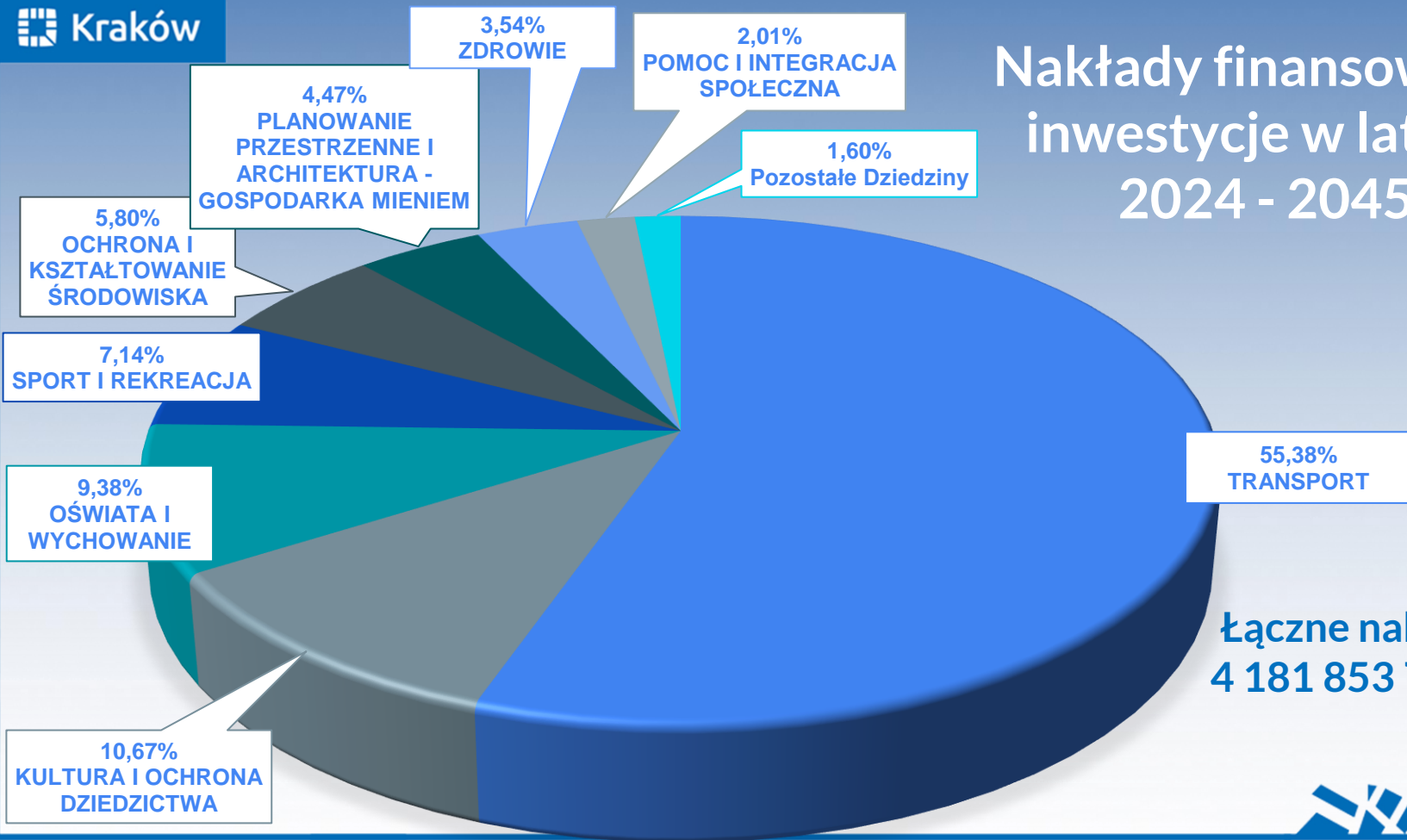
Cyberbezpieczeństwo, analiza biznesowa, zarządzanie zmianą, wyspecjalizowane w IT zamówienia publiczne, zespół programistów ds. rozwiązań własnych

Ramy i źródła finansowe

Rok	Środki WPF
2024	3 183 078 455
2025	3 630 021 717
2026	3 405 449 268
2027	3 430 551 043
2028	2 599 981 876
2029	2 131 092 714
2030	2 078 428 654
suma	20 458 603 727



Nakłady finansowe na inwestycje w latach 2024 - 2045



**Łączne nakłady
4 181 853 710 zł**



Jerzy Muzyk
Zastępca Prezydenta Miasta ds. Zrównoważonego Rozwoju

