

STRATEGIA ROZWOJU KRAKOWA

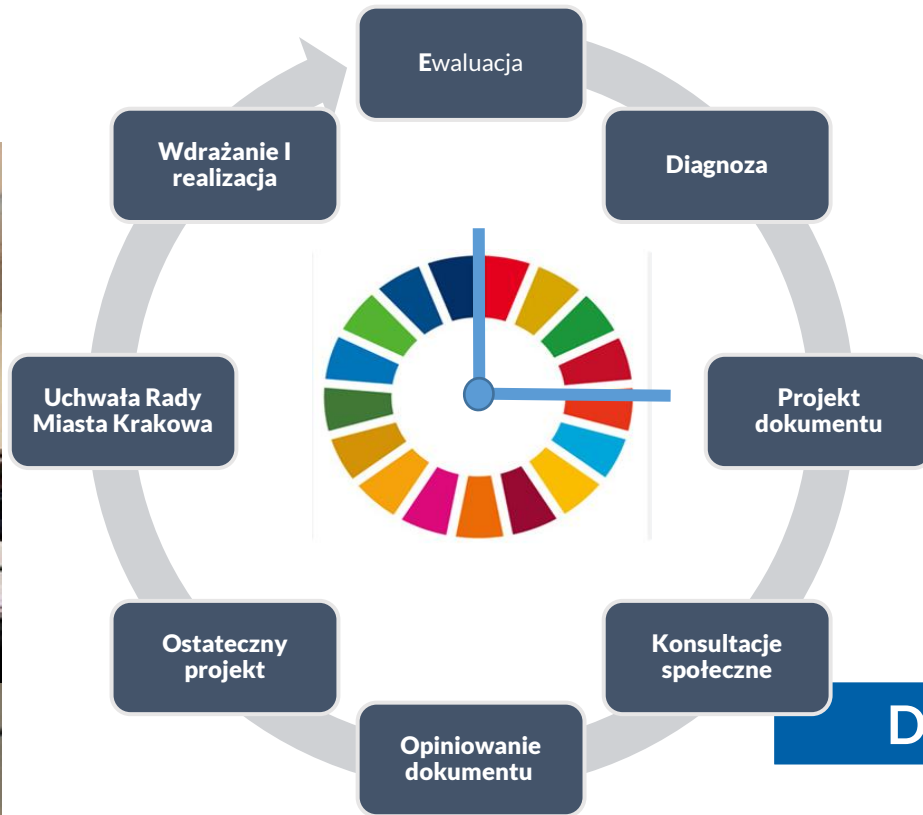


Kraków

KONSULTACJE SPOŁECZNE KRAKÓW - PARTNERSTWO I NOWOCZESNOŚĆ

Wydział Strategii, Planowania i Monitorowania Inwestycji
Urząd Miasta Krakowa

PROCES AKTUALIZACJI SRK 2030



Warsztaty



Debata urbanistyczna



Dyskusja z Radą Strategii



Konsultacje społeczne



CELE STRATEGII ROZWOJU KRAKOWA

CS I



CS II



CS III



CEL STRATEGICZNY III

Kraków – nowocześnie i partnersko zarządzana metropolia, dążąca do skutecznej i efektywnej realizacji celów rozwojowych oraz zapewnienia ładu przestrzennego



Cel operacyjny	Działania kierunkowe
<p style="text-align: center;">3.1. Kraków efektywnie zarządzaną metropolią z wykorzystaniem mechanizmów partycypacyjnych oraz poszanowaniem potrzeb i praw człowieka</p>	<p>14 kierunków działań, w tym między innymi:</p> <ul style="list-style-type: none"> • Udostępnianie danych miejskich, w tym w formule open data, • Rozbudowa skutecznych mechanizmów konsultacji na jak najwcześniejszym etapie ("od założeń") decyzji, programów, polityk, • Pogłębianie i poszerzanie współpracy w obszarze Krakowskiego Obszaru Metropolitalnego, w szczególności w ramach ZIT, • Dywersyfikowanie źródeł finansowania oraz równoważenie budżetu, • Tworzenie wielosektorowych, miejskich zespołów zadaniowych z udziałem przedstawicieli różnych sektorów.



Cel operacyjny	Działania kierunkowe
<p>3.2. Policentryczność struktury funkcjonalno-przestrzennej Krakowa</p>	<p>14 kierunków działań, w tym między innymi:</p> <ul style="list-style-type: none"> • Zapewnienie ładu przestrzennego oraz efektywności struktury funkcjonalno-przestrzennej przestrzeni publicznej. Miasto włączające dla 8 i 80 - latków. • Przywracanie przestrzeni publicznych mieszkańcom - ograniczanie dostępu samochodów w centrum w zamian za transport publiczny • Stworzenie / wzmocnienie systemu (nowych) przestrzeni publicznych w oddalonych od centrum dzielnicach z zachowaniem specyfiki dzielnic i osiedli • Zachowanie kontroli nad nadmierną urbanizacją i efektami eksurbanizacji, • Poprawa zagospodarowania istniejących terenów zieleni oraz projektowanie nowych zielonych przestrzeni, • Otwarcie Miasta na Wisłę, system rzeczny jako oś kompozycyjna miasta.
<p>3.3. Powtórne wykorzystanie terenów zdegradowanych, przy maksymalnym zachowaniu przestrzeni biologicznie czynnych</p>	<p>2 kierunki działań, w tym między innymi:</p> <ul style="list-style-type: none"> • Nadanie priorytetu dla wtórnego wykorzystywania zdegradowanych lub opuszczonych terenów, • Rewitalizacja obszarów kryzysowych.

III



Zadowolenie krakowian z
jakość funkcjonowania
administracji w mieście -
stan aktualny: 58%

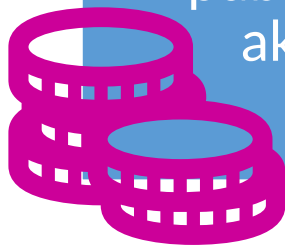
Odsetek powierzchni
Krakowa pokrytych
miejscowymi planami
zagospodarowania
przestrzennego – stan
aktualny: 75,7%



Odsetek krakowian
zadowolonych z jakości
zieleni w okolicy ich
miejsca zamieszkania –
stan aktualny: 79%

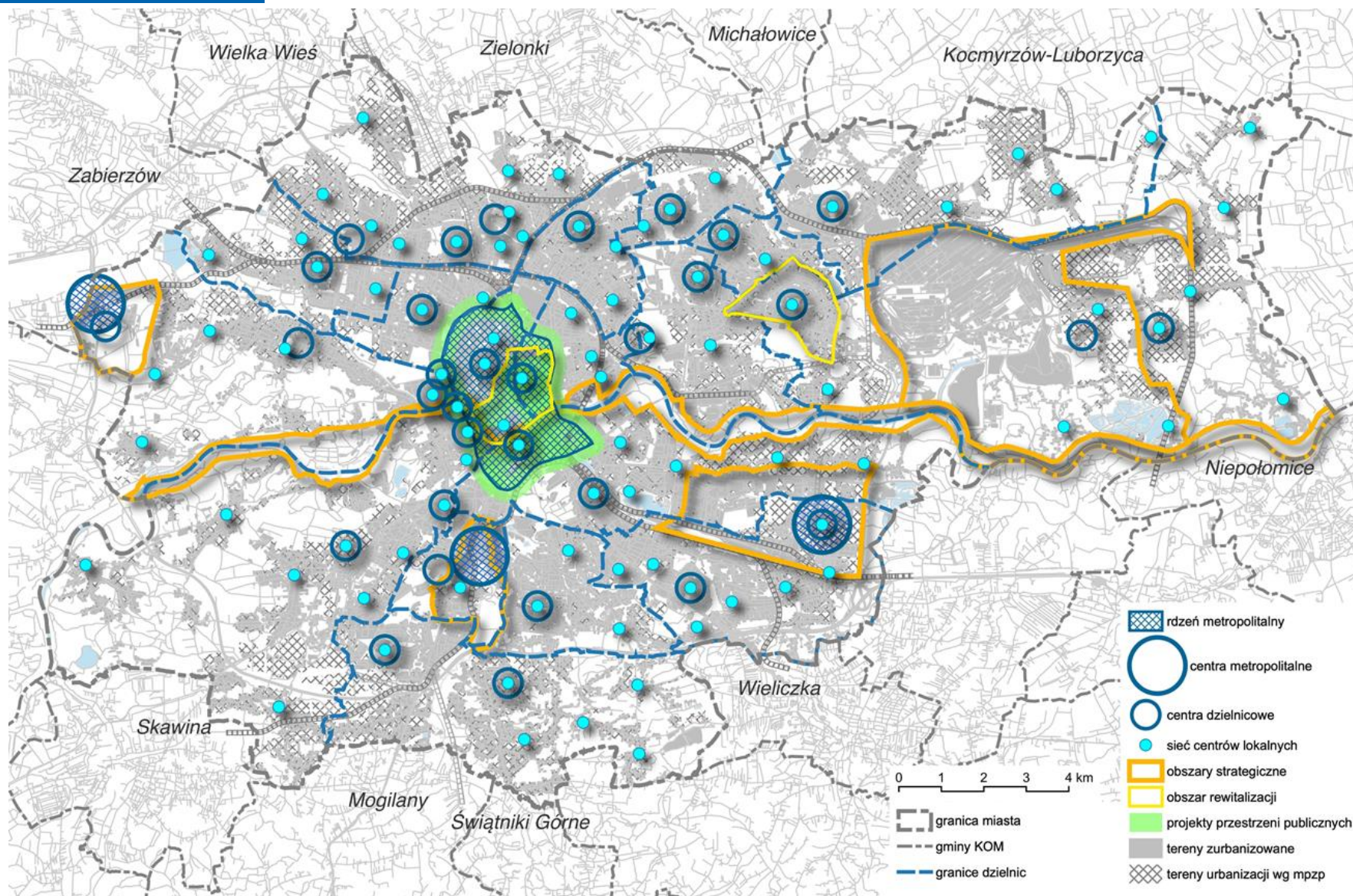


Poziom długu
publicznego – stan
aktualny: 58%



Odsetek krakowian
pozytywnie oceniających
estetykę okolicy ich
zamieszkania – stan
aktualny: 89%

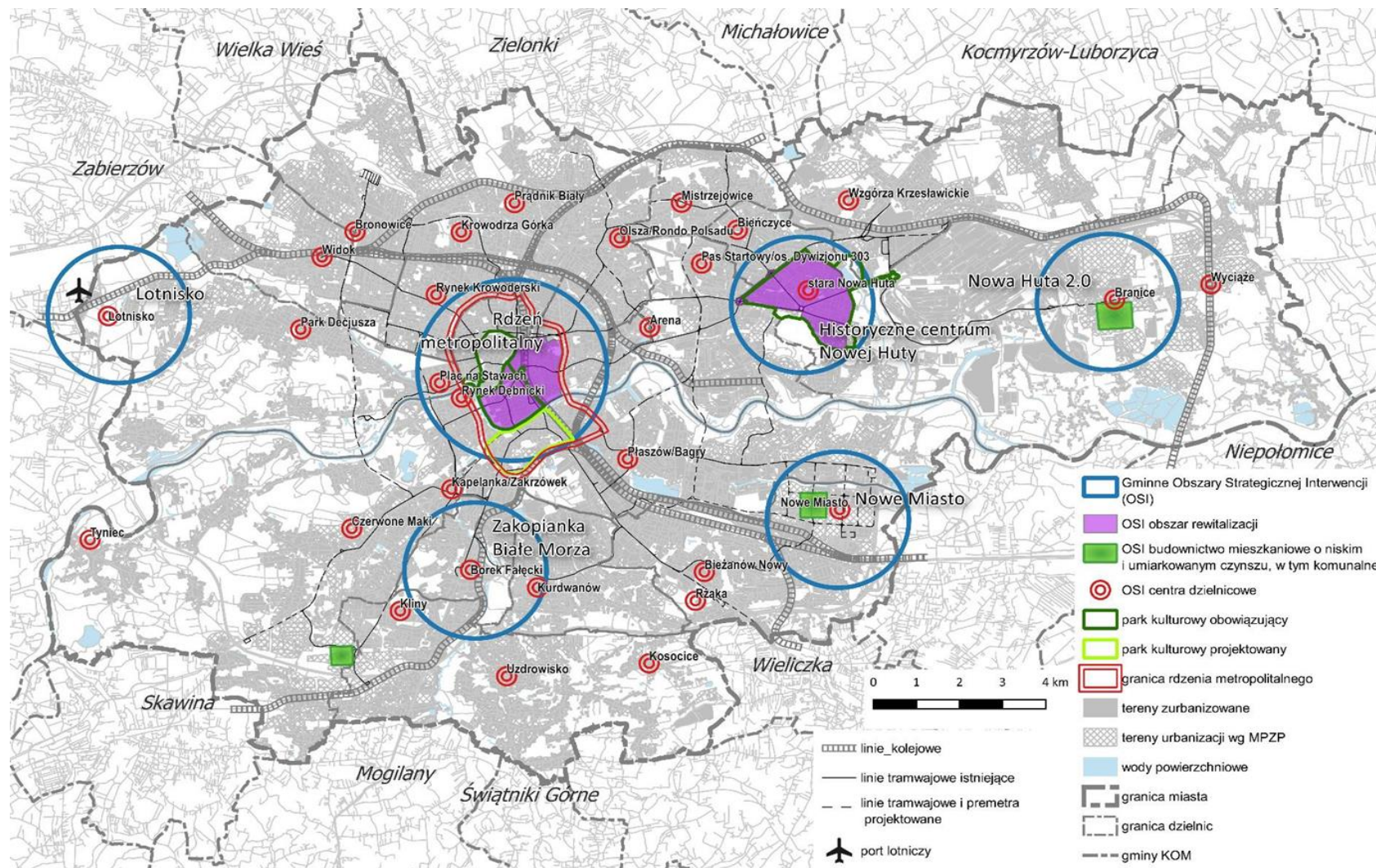




Model struktury funkcjonalno-przestrzennej CS III - zarządzanie Miastem

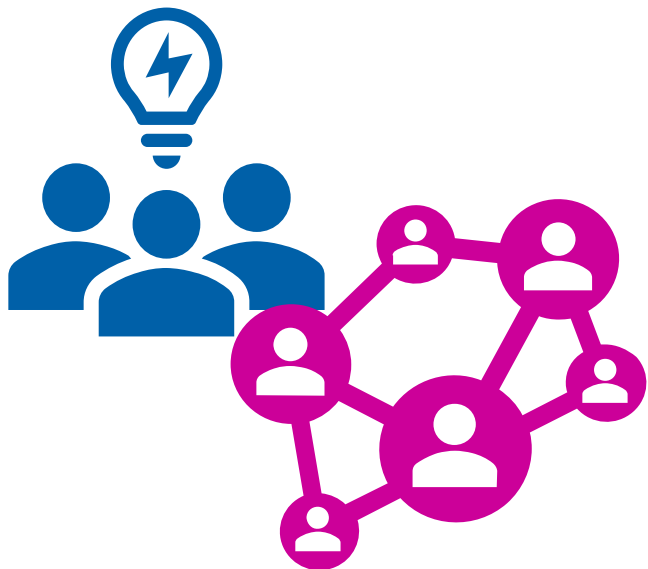


Obszary Strategicznej Interwencji (OSI)



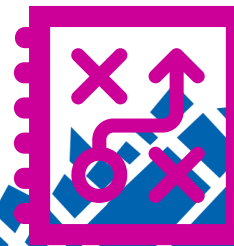
1. OSI Rdzeń Metropolitalny
2. OSI Historyczne Centrum Nowej Huty
3. OSI Nowa Huta 2.0
4. OSI Lotnisko
5. OSI Zakopianka/ Białe Morza
6. OSI Nowe Miasto
7. OSI Centra dzielnicowe
8. OSI Budownictwo mieszkaniowe o niskim i umiarkowanym czynszu, w tym komunalne





OSI Centra dzielnicowa

LP.	Cel operacyjny	Kierunki działań
1.1.	Silna, spójna społecznie i wielokulturowa wspólnota samorządowa	Przeprowadzenie konsultacji społecznych w celu ustalenia szczegółowych lokalizacji, zasięgu i programu funkcjonalno-użytkowego centrów oraz identyfikacji usług publicznych koniecznych do uzupełnienia w ramach centrów.
2.5.	Zrównoważona, zintegrowana, niezawodna i ekologiczna mobilność	Powiązanie centrów dzielnicowych z przystankami transportu szynowego zapewniającymi dostępność w skali dzielnicy oraz i zapewnienie ich dostępności pieszej i rowerowej
3.2	Policentryczność struktury funkcjonalno-przestrzennej Krakowa (jako "miasta wielu miast")	Ukształtowanie nowych obszarów i obiektów usługowych, rekreacyjnych oraz miejsc spotkań o zasięgu dzielnicowym Stworzenie lub/i wzmocnienie systemu przestrzeni publicznych w oddalonych od centrum dzielnicach, w powiązaniu z obiektami dziedzictwa materialnego i terenami zielonymi. Pozyskanie koniecznych terenów dla realizacji przestrzeni publicznych.





Wybrane ustalenia i rekomendacje w zakresie kształtowania i prowadzenia polityki przestrzennej

- nadanie priorytetu uchwalaniu planów miejscowych lub ich aktualizacji dla terenów nadających się na powtórne wykorzystanie;
- wykreowanie rozproszonych na obszarze Miasta przestrzeni publicznych tworzących centra dzielnicowe;
- ochrona przed nadmierną komercjalizacją przestrzeni publicznych oraz koncentracją usług komercyjnych, szczególnie w obszarze zagrożonym turystyfikacją;
- dalszy rozwój transportu zbiorowego, szczególnie – szynowego w postaci premetra, linii tramwajowych i SKA;
- zwiększanie lesistości Miasta oraz zachowanie ciągłości systemu przyrodniczego;
- optymalne retencjonowanie wody;
- lokalizacja urządzeń wytwarzających energię o mocy zainstalowanej przekraczającej 500 kW w Dzielnicy XVII i XVIII, składowisku „Barycz”, czy też w terenach oczyszczalni ścieków, tak aby ograniczyć emisję gazów cieplarnianych;





"Centrum lokalne" - inwestycje oraz działania w obszarze osiedla "Na Kozłówce" - przykład sieci projektów

Wybrane narzędzia realizujące III cel strategiczny

Strategia Metropolia Krakowska 2030

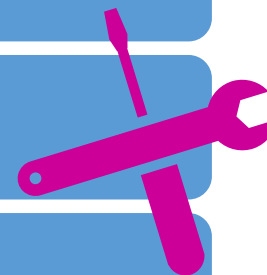
Strategia Zintegrowanych Inwestycji Terytorialnych (ZIT)

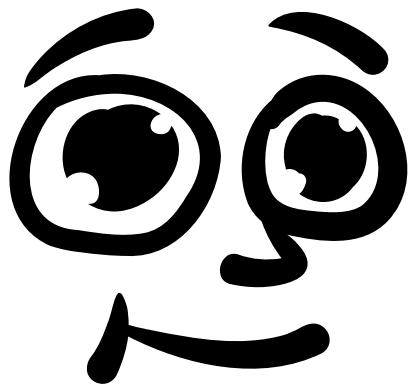
Portfel projektów Kraków Smart City (planowany)

Zasady i warunki sytuowania obiektów małej architektury, tablic reklamowych i urządzeń reklamowych oraz ogrodzeń

Kierunki Rozwoju i Zarządzania Terenami Zieleni w Krakowie

Miejscowe Plany Zagospodarowania Przestrzennego





Bądź z nami na bieżąco

www.strategia.krakow.pl

www.facebook.com/StrategiaRozwojuKrakowa



Wyświetlił więcej materiałów od Strategia Rozwoju Krakowa 2030 na Facebooku



Kraków

bye 



Wydział Strategii, Planowania i Monitorowania
Inwestycji UMK

www.strategia.krakow.pl

si.umk@um.krakow.pl

www.facebook.com/StrategiaRozwojuKrakowa

Anna Sochacka – Dyrektor Wydziału

Piotr Wierzchosławski - Z-ca Dyrektora