

# STRATEGIA ROZWOJU KRAKOWA



Kraków

## KONSULTACJE SPOŁECZNE

Wydział Strategii, Planowania i Monitorowania Inwestycji  
Urząd Miasta Krakowa

# CELE STRATEGII ROZWOJU KRAKOWA

CS I



CS II



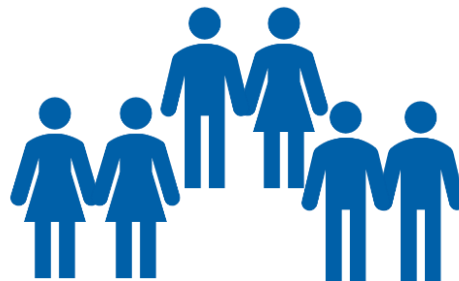
CS III





## CEL STRATEGICZNY I

KRAKÓW 2030 – MIASTEM PRZYJAZNYM DO ŻYCIA, ROZWIJANYM W PARTNERSTWIE, WŁĄCZAJĄCYM I ZAPEWNIAJĄCYM RÓWNE SZANSE ORAZ DOSTĘP DO WYSOKIEJ JAKOŚCI USŁUG, W SZCZEGÓLNOŚCI W ZAKRESIE ZDROWIA, EDUKACJI, MIESZKALNICTWA, KULTURY







Cel operacyjny	Działania kierunkowe
<p><b>1.1. Silna, spójna społecznie i wielokulturowa wspólnota samorządowa</b></p>	<p>17 kierunków działań, w tym między innymi:</p> <ul style="list-style-type: none"> <li>• wspieranie <b>oddolnych inicjatyw mieszkańców</b>, w tym budżet obywatelski;</li> <li>• programy integracji społecznej <b>włączającej wszystkie grupy mieszkańców</b>;</li> <li>• edukacja w zakresie budowania poczucia <b>współodpowiedzialności, wspólnoty, równości i patriotyzmu</b>.</li> </ul>
<p><b>1.2. Wysoka jakość życia mieszkańców urzeczywistniana przez wysoką (możliwie najwyższą) jakość usług publicznych i ich powszechną dostępność</b></p>	<p>4 kierunki działań, w tym między innymi:</p> <ul style="list-style-type: none"> <li>• rozwój <b>usług publicznych</b> w zakresie <b>dostępności</b> do nich <b>w czasie 15 minut</b>;</li> <li>• <b>likwidacja barier</b> i zapewnienie zrównoważonego dostępu do usług publicznych mieszkańcom zagrożonym wykluczeniem;</li> <li>• doskonalenie świadczenia usług publicznych (<b>również w całej metropolii</b>).</li> </ul>





Cel operacyjny	Działania kierunkowe
<p><b>1.3. Wysoka dostępność i jakość projektów Miasta z zakresu promocji i ochrony zdrowia, powszechność realizacji idei zdrowego i aktywnego życia oraz wysoka dostępność do opieki nad dziećmi w wieku do lat 3</b></p>	<p>10 kierunków działań, w tym między innymi:</p> <ul style="list-style-type: none"> <li>• rozwój <b>sportu i rekreacji</b>, w tym promowanie zdrowego i aktywnego trybu życia;</li> <li>• kontynuacja i <b>rozwój działań z zakresu profilaktyki, promocji i ochrony zdrowia</b> oraz zwiększanie dostępności i jakości świadczeń w zakresie zdrowia;</li> <li>• zwiększanie liczby miejsc w <b>żłobkach</b>.</li> </ul>
<p><b>1.4. Wysoki poziom bezpieczeństwa i poczucia bezpieczeństwa w Krakowie</b></p>	<p>7 kierunków działań, w tym między innymi:</p> <ul style="list-style-type: none"> <li>• <b>zwiększanie poziomu bezpieczeństwa</b> w przestrzeni miejskiej;</li> <li>• ciągły rozwój systemu <b>zarządzania kryzysowego</b> oraz zabezpieczenie miasta na wypadek terroryzmu i wojny;</li> <li>• <b>zero ofiar śmiertelnych</b> na drogach wśród pieszych i rowerzystów.</li> </ul>





Cel operacyjny	Działania kierunkowe
<b>1.5. Wspieranie wysokiego poziomu nauczania</b>	9 kierunków działań, w tym między innymi: <ul style="list-style-type: none"> <li>• <b>doskonalenie edukacji włączającej</b> oraz promowanie <b>wielokulturowości i kreatywności</b>;</li> <li>• promowanie <b>kształcenia przez całe życie</b>;</li> <li>• rozwijanie oferty kształcenie w <b>językach obcych</b>.</li> </ul>
<b>1.6. Powszechność dostępu do lokali mieszkalnych</b>	7 kierunków działań, w tym między innymi: <ul style="list-style-type: none"> <li>• <b>zwiększenie zasobu, poprawa dostępności, jakości i warunków technicznych mieszkań</b> (w tym komunalnych);</li> <li>• zaspokojenie potrzeb mieszkaniowych <b>osób zagrożonych wykluczeniem społecznym</b> ze względu na niskie dochody lub trudną sytuację życiową;</li> <li>• <b>zapewnienie niezbędnej infrastruktury</b> towarzyszącej budownictwu mieszkaniowemu.</li> </ul>

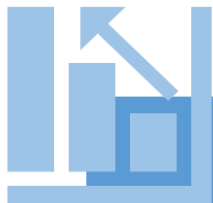




Cel operacyjny	Działania kierunkowe
<b>1.7. Wysoki poziom usług związanych z kulturą</b>	17 kierunków działań, w tym między innymi: <ul style="list-style-type: none"> <li>• ochrona <b>dziedzictwa</b> kulturowego i <b>zabytków</b>;</li> <li>• rozwijanie kluczowych produktów kulturowych, <b>przemysłów kreatywnych</b> oraz rozwój <b>wydarzeń kulturalnych</b>, w tym umożliwienie jak najszerszego uczestnictwa w nich;</li> <li>• tworzenie bogatej oferty <b>programów grantowych i stypendialnych</b>.</li> </ul>
<b>1.8. Silny sektor organizacji pozarządowych</b>	3 kierunki działań, w tym między innymi: <ul style="list-style-type: none"> <li>• <b>wspieranie działalności organizacji pozarządowych</b>, poprzez politykę lokalową oraz zlecanie zadań publicznych.</li> </ul>



## Wybrane wskaźniki realizacji celu strategicznego I



Liczba Centrów Aktywności Seniora – stan aktualny: 46

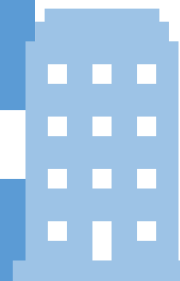
Poziom zadowolenia z życia w Krakowie – stan aktualny: 90%

Odsetek krakowian z dostępem do lokalnego centrum usługowego w odległości nie większej niż 1000 m od miejsca zamieszkania – w opracowaniu

Odsetek osób mieszkających w zasięgu 300 metrów (ok. 15 minut spaceru) od zieleni miejskiej o charakterze rekreacyjnym – stan aktualny: 80,4 %

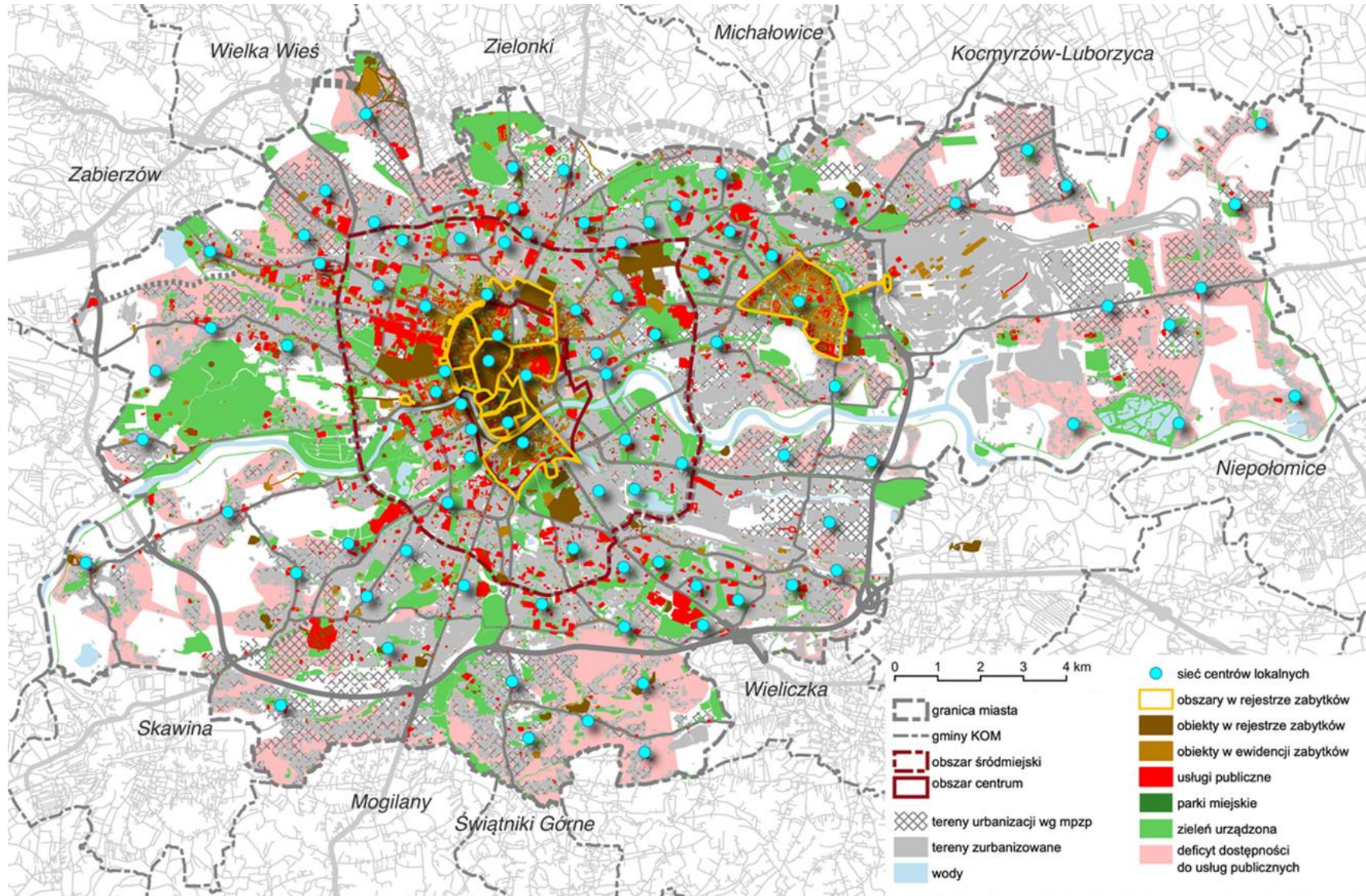
Zapewnienie instytucjonalnej opieki nad dziećmi w wieku do lat 3 – stan aktualny: 40,78%

Wielkość mieszkaniowego zasobu Gminy Miejskiej Kraków na tle Krakowa – stan aktualny: 3,5%



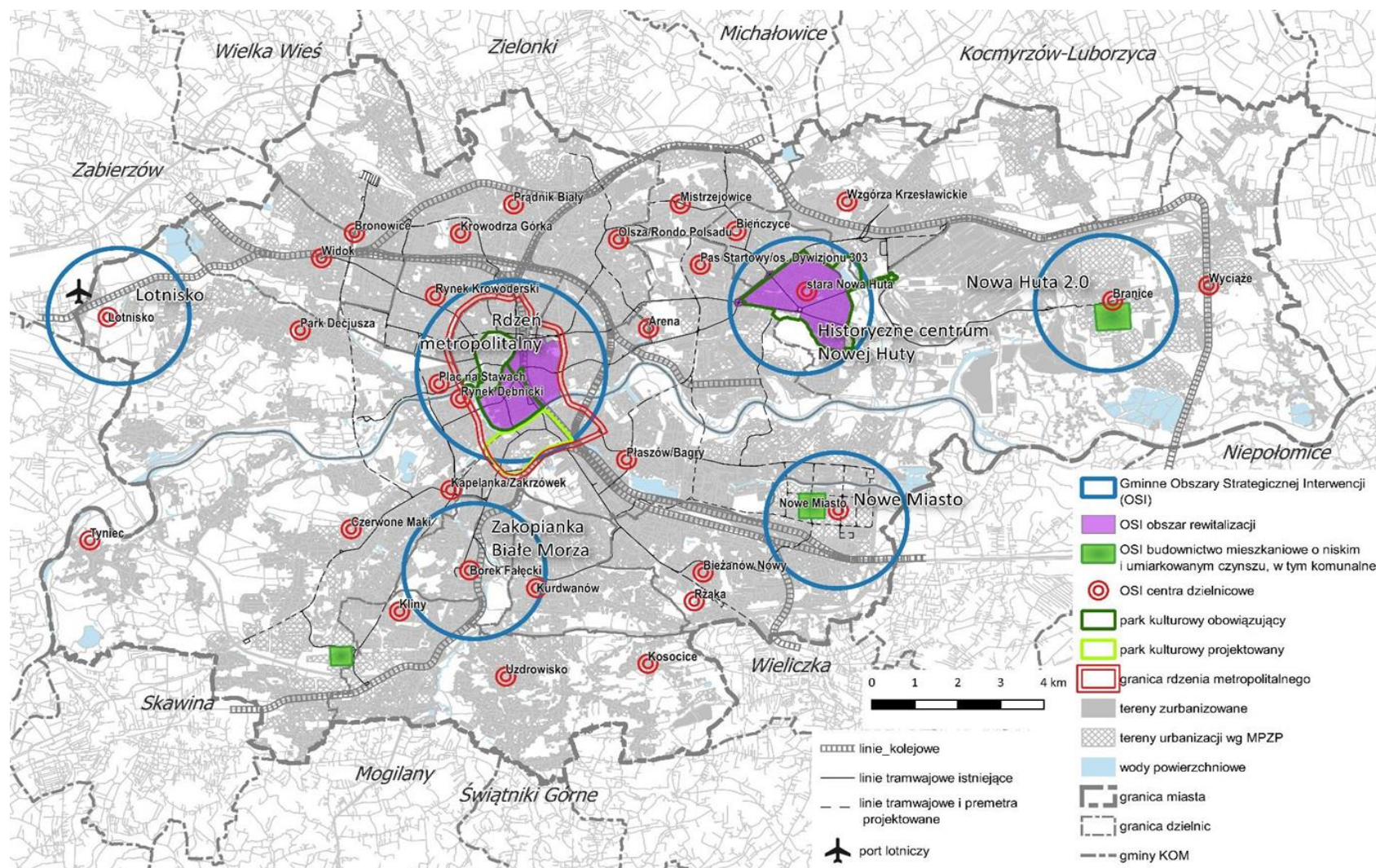


# Model struktury funkcjonalno - przestrzennej CS I





# Obszary Strategicznej Interwencji (OSI)



1. OSI Rdzeń Metropolitalny
2. OSI Historyczne Centrum Nowej Huty
3. OSI Nowa Huta 2.0
4. OSI Lotnisko
5. OSI Zakopianka/Białe Morza
6. OSI Nowe Miasto
7. OSI Centra dzielnicowe
8. OSI Budownictwo mieszkaniowe o niskim i umiarkowanym czynszu, w tym komunalne



# OSI – Budownictwo mieszkaniowe o niskim i umiarkowanym czynszu, w tym komunalne



## Kierunki działań w ramach OSI

LP.	Cel operacyjny	Kierunki działań
1.2.	Wysoka jakość życia mieszkańców urzeczywistniana przez wysoką (możliwie najwyższą) jakość usług publicznych i ich powszechną dostępność	Kształtowanie zespołów mieszkaniowych o wysokiej jakości urbanistycznej, zapewniających dostęp do usług publicznych i terenów zielonych
1.6.	Powszechność dostępu do lokali mieszkalnych	Poprawa dostępu do mieszkań dla osób o dochodach uniemożliwiających nabycie lub wynajęcie mieszkania na zasadach komercyjnych Dążenie do zapewnienia dostępności lokali i budynków będących w zasobie gminnym dla osób o szczególnych potrzebach Powiększenie zasobu nieruchomości z przeznaczeniem na mieszkania komunalne Zwiększenie możliwości zaspokojenia potrzeb mieszkaniowych osób zagrożonych wykluczeniem społecznym ze względu na niskie dochody lub szczególnie trudną sytuację życiową
2.1.	Kraków - miastem neutralnym klimatycznie, dbającym o środowisko, z rozwiniętą gospodarką cyrkularną	Kształtowanie osiedli komunalnych jako niskoemisyjnych, zróżnicowanych i sprzyjających włączeniu społecznemu
2.5.	Zrównoważona, zintegrowana, niezawodna i ekologiczna mobilność	Powiązanie obszarów budownictwa komunalnego z przystankami transportu szynowego zapewniającymi dostępność w skali dzielnicy oraz i zapewnienie ich dostępności pieszej i rowerowej
3.2.	Policentryczność struktury funkcjonalno-przestrzennej Krakowa (jako „miasta wielu miast”)	Stworzenie wysokiej jakości przestrzeni publicznych w nowobudowanych osiedlach. Projektowanie zielonych przestrzeni w otoczeniu zabudowy oraz wewnątrz osiedli





"Centrum lokalne" - inwestycje oraz działania w obszarze osiedla "Na Kozłówce" - przykład sieci projektów

# Wybrane narzędzia realizujące I cel strategiczny

Program Rozwoju Edukacji Obywatelskiej



Program Aktywności Społecznej I Integracji Osób Starszych (PASIOS)



Program "Zdrowy Kraków"

Program poprawy bezpieczeństwa dla miasta Krakowa pn. "Bezpieczny Kraków"

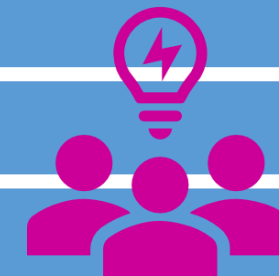
Wieloletni Program gospodarowania mieszkaniowym zasobem GMK



Program Rozwoju Kultury w Krakowie

Wieloletni Program Współpracy z Organizacjami Pozarządowymi

Program "Otwarty Kraków"



Program Strategia Rozwiązywania Problemów Społecznych Krakowa







Bądź z nami na bieżąco

[www.strategia.krakow.pl](http://www.strategia.krakow.pl)

[www.facebook.com/StrategiaRozwojuKrakowa](https://www.facebook.com/StrategiaRozwojuKrakowa)



Wyświetlił więcej materiałów od Strategia Rozwoju Krakowa 2030 na Facebooku



Kraków

bye 



Wydział Strategii, Planowania i Monitorowania  
Inwestycji UMK

[www.strategia.krakow.pl](http://www.strategia.krakow.pl)

[si.umk@um.krakow.pl](mailto:si.umk@um.krakow.pl)

[www.facebook.com/StrategiaRozwojuKrakowa](https://www.facebook.com/StrategiaRozwojuKrakowa)

Anna Sochacka – Dyrektor Wydziału

Piotr Wierzchośławski - Z-ca Dyrektora