

Diagnoza obszaru strategicznego „Kraków Metropolitalny” opracowana w procesie aktualizacji Strategii Rozwoju Krakowa

Wprowadzenie

1. „Diagnozę obszaru strategicznego „Kraków Metropolitalny” opracowaną w procesie aktualizacji Strategii Rozwoju Krakowa”, zwaną dalej **Diagnozą**, wykonano zgodnie z umową autora z Gminą Miejską Kraków – Urzędem Miasta Krakowa (określaną dalej jako **Miasto**, lub **Kraków**).
2. W Diagnozie stosowane będą następujące skrótory:
 - a. Krakowski Obszar Metropolitalny określany będzie jako **KOM**;
 - b. *Koncepcja Przestrzennego Zagospodarowania Kraju 2030* – Uchwała nr 239/2011 Rady Ministrów z dnia 13.12.2011 r., określana będzie jako **KPZK 2030**;
 - c. Plan Zagospodarowania Przestrzennego Województwa Małopolskiego – przyjęty uchwałą Nr XV/174/03 Sejmiku Województwa Małopolskiego z dnia 22 grudnia 2003 r., zwany będzie **PZP WM**;
 - d. Regionalny Program Operacyjny Województwa Małopolskiego określany będzie jako **RPO**;
 - e. miejscowe plany zagospodarowania przestrzennego określane będą jako **MPZP**;
 - f. miejski obszar funkcjonalny w rozumieniu KPZK 2030, zwany będzie **MOF**;
 - g. aktualizowana Strategia Rozwoju Krakowa zwana będzie dalej **Strategia** lub **SRK**;
 - h. Urząd Miasta Krakowa, określany będzie, jako **Urząd**.

Założenia metodyczne

Metropolizacja to proces urbanizacyjny, różniący się – pod względem ilościowym i jakościowym – od wcześniejszych procesów urbanizacji i charakteryzujący się, przede wszystkim:

- obserwowanym w ostatnich dziesięcioleciach, wzrostem roli dużych układów miejskich (ośrodków metropolitalnych) we współczesnej gospodarce;
- rosnącym znaczeniem powiązań społeczno-gospodarczych i przepływów (konwekcyjnych, koniunkcyjnych i radiacyjnych) między odległymi ośrodkami metropolitalnymi,
- zmieniającym się kształtem relacji między miastem metropolitalnym (miastem rdzeniowym) a otaczającym regionem.

W konsekwencji, metropolizacja oznacza nowy sposób terytorialnego podziału pracy, kapitału, wiedzy i władzy. W wyniku metropolizacji tworzy się nowy typ struktury przestrzennej, polegający na ogniskowaniu rozwoju w wybranych, uzyskujących przewagę nad innymi jednostkami i międzynarodową rangę, fragmentach przestrzeni (ośrodkach / wielkich miastach / regionach). Prowadzi to do zmian w użytkowaniu przestrzeni na obszarach miast oraz ich stref podmiejskich i do powstania dużego, złożonego zespołu osadniczego, często o charakterze policentrycznym z niejasno zarysowanymi granicami między miastem a strefą podmiejską. W metropoliach następują procesy koncentracji ludności oraz wzrost potencjału ekonomicznego i społecznego. Miasta, które zaliczane są do metropolii spełniać powinny szereg kryteriów: posiadać odpowiednią liczbę mieszkańców (min. 0,5–1,0 milion), znaczny potencjał ekonomiczny oraz rozwinięty sektor usług wyższego rzędu. Przez tzw. funkcje o charakterze metropolitalnym, rozumie się funkcje centralne wysokiego rzędu hierarchicznego o zasięgu co najmniej krajowym, zaliczane do tzw. sektora IV: polityczne, religijne, administracyjne, kulturalne, naukowe, edukacyjne, turystyczne, gospodarcze, finansowe, komunikacyjne i informacyjne, w tym zwłaszcza funkcje o charakterze decyzyjnym, związane z obecnością instytucji reprezentujących struktury kierowania, zarządzania i kontroli w skali międzynarodowej. Ponadto, metropolie winny odgrywać rolę węzłów w systemie powiązań komunikacyjnych, organizacyjnych i informacyjnych oraz charakteryzować się dużą dostępnością w różnych skalach przestrzennych. Istotną cechą metropolii jest współcześnie także duży potencjał innowacyjny.

Diagnoza potencjałów i funkcji metropolitalnych KOM, odnosi się więc do dwóch wymiarów metropolizacji:

- zewnątrznego, odzwierciedlającego relacje pomiędzy Krakowem (w rozumieniu KOM) a innymi miastami w Polsce, realizującymi opisane powyżej funkcje,
- wewnętrznego, oddającego uwarunkowania występujące na terytorium samego KOM.

Zgodnie z założeniami Urzędu Miasta Krakowa, Diagnozę opracowano w formule partycypacyjno-eksperckiej, czyli z wykorzystaniem:

- warsztatów zorganizowanych przez Miasto w procesie aktualizacji Strategii Rozwoju Krakowa (zagadnienia diagnozy KOM omawiano na potkaniach w dniach: 30.9.2013 oraz 14.10.2013 – dokumentacja w posiadaniu Urzędu) oraz korespondencji otrzymanej przez autora od uczestników warsztatów;
- publikowanych opracowań i danych o sytuacji społeczno-gospodarczej i przestrzennej Krakowa i KOM (por. bibliografia);
- wiedzy eksperckiej autora.

Ważną kwestią metodyczną, wkraczającą już w obszar Diagnozy jest delimitacja Krakowskiego Obszaru Metropolitalnego. W różnych dokumentach programowych zaproponowano, bądź ustalono różne granice KOM, który obejmuje: w skali minimum – Kraków z otaczającymi gminami i Biskupicami (obszar powołany w celu realizacji Zintegrowanych Inwestycji Terytorialnych), zaś w skali maksimum – obszar tzw. Subregionu Krakowskiego, do którego zalicza się miasto Kraków oraz powiaty: bocheński, krakowski, miechowski, myślenicki, proszowicki, wielicki.¹ Dane statystyczne publikowane przez GUS i Urząd Statystyczny w Krakowie odnoszą się do delimitacji KOM zgodnej z PZP WM i w takim układzie prezentowana będzie większość danych statystycznych dotyczących obszaru. Nowszą delimitację miejskiego obszaru funkcjonalnego Krakowa opracował dla Ministerstwa Rozwoju Regionalnego P. Śleszyński.² W związku z tym, że Diagnoza opracowywana jest w związku z aktualizacją Strategii Rozwoju Krakowa, w którym – jako ośrodku rdzeniowym – skupia się punkt ciężkości oddziaływań egzogenicznych, nie warunkowano względów badawczych konkretną delimitacją KOM.

¹ Subregion Krakowski został określony w trybie prac Województwa Małopolskiego nad tzw. Subregionalnym Programem Rozwoju (<http://www.malopolskie.pl/RozwojRegionalny/Subregiony/>).

² Wykaz gmin w delimitacjach PZP WM oraz według ekspertyzy P. Śleszyńskiego przedstawiono w rozdziale „Terytorium Krakowskiego Obszaru Metropolitalnego”

W tekście Diagnozy, w doniesieniu do relacji zewnętrznych KOM, stosowano niekiedy nazwę Kraków i nazwy własne innych dużych miast, rozumiejąc przez to odpowiednie miejskie obszary funkcjonalne.³

Pozycja Krakowskiego Obszaru Metropolitalnego – funkcje metropolitalne Krakowa

Kraków (i KOM) – szczególnie na tle innych polskich dużych miast i ich obszarów funkcjonalnych – posiada w znacznym stopniu rozwinięte funkcje metropolitalne. Pozycjonowanie Krakowa na tle innych polskich metropolii syntetycznie przedstawić można następująco. Żaden ośrodek metropolitalny w Polsce nie może być porównywany z Warszawą pod względem oddziaływania na wszelkiego typu procesy w skali kraju oraz znaczenia międzynarodowego. Kraków jest jednak bardziej znaczący (atrakcyjny) od Warszawy w 2 wymiarach: wizerunkowo-kulturowym, związanym z dziedzictwem historycznym oraz religijnym, odnoszącym się do postaci i dziedzictwa Jana Pawła II oraz funkcjonowania krakowskich sanktuariów. Kraków jest 2. pod względem wielkości miastem w Polsce (ok. 0,76 mln mieszkańców Miasta i 1,5 mln mieszkańców KOM). Por. tabela poniżej.

Tabela 1. Ludność największych miast polskich

Jednostka terytorialna	ogółem				mężczyźni		kobiety	
	2009	2010	2011	2012	2009	2012	2009	2012
	osoba	osoba	osoba	osoba	osoba	osoba	osoba	osoba
Kraków	755000	757740	759137	758334	352889	353283	402111	405051
Łódź	742387	730633	725055	718960	337228	326918	405159	392042
M.st. Warszawa	1714446	1700112	1708491	1715517	787949	786888	926497	928629
Katowice	308548	311421	309304	307233	145756	146114	162792	161119
Poznań	554221	555614	553564	550742	258126	256499	296095	294243
Wrocław	632146	630691	631235	631188	294713	294303	337433	336885
Podregion 43 - trójmiejski	742910	748828	748040	747370	351391	353938	391519	393432
Gdańsk	456591	460509	460517	460427	215924	218144	240667	242283
Gdynia	247859	249461	248939	248726	117779	118111	130080	130615
Sopot	38460	38858	38584	38217	17688	17683	20772	20534

Źródło: GUS - Bank Danych Lokalnych

³ Np. Kraków zamiast KOM, Warszawa zamiast Warszawski Obszar Metropolitalny, itd.

Porównanie Krakowa i KOM z innymi głównymi ośrodkami miejskimi Polski pozwala na sformułowanie następujących obserwacji:

- Pod względem funkcji metropolitalnych Kraków niewiele ustępuje Warszawie. Jest głównym w Polsce ośrodkiem turystyki międzynarodowej. W Krakowie swoje konsulaty posiadają m.in.: Francja, USA, Niemcy i Japonia. Wraz ze zintegrowanym zapleczem, rozbudowuje funkcje metropolitalne najwyższego rzędu, w tym akademickie, czego przykładem lokalizacja tu Narodowego Centrum Nauki. W mieście funkcjonują instytucje międzynarodowe, a m.in.: Międzynarodowe Centrum Kultury, The British Council, Goethe Institut czy Pro Helvetia. Zdaniem niektórych badaczy, obok Krakowa tę rangę metropolitalną ma Trójmiasto (Por.: Markowski i Marszał, 2006, strony 13-14).
- Analiza porównawcza polskich metropolii, autorstwa PriceWaterhouseCoopers (**PwC**) z 2011 r. wykazała, że Kraków dysponuje drugim, po Warszawie poziomem kapitałów miejskich. Kapitały te, zdefiniowane przez PwC, według własnej metodyki, obejmują: kapitał ludzki i społeczny, kapitał kultury i wizerunku, kapitał jakości życia, kapitał techniczny i infrastrukturalny, kapitał instytucjonalno-demokratyczny, kapitał atrakcyjności inwestycyjnej oraz kapitał źródeł finansowania. Według badań PwC, Kraków cechują, poza kapitałem źródeł finansowania, ponadprzeciętne wartości pozostałych kapitałów. Por. poniższy rysunek.



Źródło: PwC

- Warto podkreślić, że Kraków zajmuje także drugie – za Warszawą – miejsce w Polsce według badań ESPON – Europejskiej Sieci Obserwacyjnej Rozwoju Terytorialnego i Spójności Terytorialnej. Sieć ta ustanowiła kryteria oceny metropolitalnych obszarów wzrostu (tzw. MEGA). Spośród wszystkich polskich miast w klasyfikacji ESPON ujęto osiem, z czego tylko Warszawa znalazła się w grupie potencjalnych MEGA, a pozostałe siedem (m.in. Kraków) – w grupie słabych MEGA. Drugą po Warszawie pozycję, Kraków zawdzięcza wysokim wynikom w kryteriach związanych z gospodarką opartą na wiedzy i turystyką⁴. Stosunkowo dobry wynik osiągnął Kraków również ze względu na poziom konkurencyjności i dostępność, przegrywając pod tym względem jedynie z Gdańskiem i Warszawą .

Deficytem Krakowa w stosunku do wymienionych ośrodków metropolitalnych (poza Łodzią) jest niższy poziom i dynamika rozwoju gospodarczego.⁵ Niżej od Krakowa w hierarchii metropolitalnej polskich miast stoją: Wrocław i Poznań, w sensie gospodarczym bardziej dynamiczne od Krakowa, oraz – Łódź. Na uwagę, w czołówce polskich ośrodków miejskich zasługuje także konurbacja katowicka, charakteryzująca się znacznym potencjałem demograficznym (ok. 2 mln mieszkańców w samym Górnośląskim Obszarze Metropolitalnym), rozwiniętym układem osadniczym, przy słabo rozwiniętych funkcjach metropolitalnych. Trzeba pamiętać, że jest to bardzo silny ośrodek gospodarczy, położony w bezpośrednim sąsiedztwie KOM.

Kraków dysponuje – w powszechnej opinii, potwierdzonej badaniami PwC – wysoce rozwiniętym kapitałem kultury i wizerunku. Kraków jest bardzo dobrze widoczny w Internecie i przyciąga wielu turystów. Głównie dzięki bogatym tradycjom historycznym i kulturalnym, Kraków jest najbardziej rozpoznawalnym polskim miastem na świecie. Uważa się, że w dużej mierze dzięki temu Kraków cieszy się także dużą atrakcyjnością biznesową.

Tabela 2. Porównanie obszarów metropolitalnych - wybrane dane (2011 r.)

Wyszcze-gólnienie	Krakowski OM	Trójmiejski OM	Aglomeracja Poznańska	OM Warszawy	Górnośląski OM
Powierzchnia w ha	40 6511	307 321	308 171	620 788	121 793
Ludność	1 488 157	1 254 433	1 004 227	3 041 543	1 927 787

⁴ Ze względu na kryterium gospodarki opartej na wiedzy Kraków zajął trzecie miejsce za Warszawą i Gdańskiem. Natomiast ze względu na rozwój turystyki osiągnął najlepszy wynik wspólnie z Warszawą.

⁵ Por. szerszy wywód na ten temat w rozdziale „Potencjał gospodarczy Krakowskiego Obszaru Metropolitalnego”.

Wyszcze-gólnienie	Krakowski OM	Trójmiejski OM	Aglomeracja Poznańska	OM Warszawy	Górnośląski OM
Ludność w wieku nieprodukcyjnym na 100 ludności w wieku produkcyjnym	55,7	56,2	53,5	57,9	53,3
Pracujący na 1000 ludności	269	251	349	360	299
Bezrobotni zarejestrowani na 100 osób w wieku produkcyjnym	5,0	4,6	3,3	4,6	6,0
Podmioty gospodarki narodowej zarejestrowane w REGON na 1000 ludności	124	131	160	168	102
Wydatki gmin i miast na prawach powiatu na 1 mieszkańca w zł	3752,68	4462,33	4484,01	5431,93	3905,87
Mieszkania oddane do użytkowania	7962	9202	7378	19259	2639

Źródło: KOM w latach 2004-2011, 2013.

Funkcje metropolitalne Krakowa definiowane są od ok.10 lat. Odwołując się do klasycznego już opracowania K. Trafasa i A. Zborowskiego, wskazać można następujące funkcje metropolitalne Krakowa: polityczno-administracyjną, duchową, związaną z dziedzictwem narodowym, kulturową, edukacyjno-naukową, gospodarczo-finansową, turystyczną, komunikacyjną oraz informacyjno-logistyczną. Trzeba jednak podkreślić, że – poza wyjątkami w rodzaju Raportu PwC – brakuje pogłębionych badań naukowych charakteru, siły i zasięgu funkcji metropolitalnych Krakowa. Analizy takie powinny ujawnić skalę potrzeb w odniesieniu do wielkości nakładów kierowanych dla wzmacniania konkretnych funkcji metropolitalnych.

Terytorium Krakowskiego Obszaru Metropolitalnego

Krakowski Obszar Metropolitalny – w rozumieniu PZP WM - liczy 2 gminy miejskie, 34 gminy wiejskie i 15 gmin miejsko-wiejskich. Na jego terenie znajduje się łącznie 718 miejscowości, w tym 17 miast i 685 wsi. Zajmuje powierzchnię 4065 km², z czego 543 km²

(13,4% ogółu) stanowią obszary o charakterze miejskim, a 3522 km² – obszary o charakterze wiejskim. Przedstawia to poniższy rysunek.



Źródło: KOM w latach 2004-2011, 2013.

Delimitacja KOM, autorstwa P. Śleszyńskiego (zwana dalej delimitacją MRR), wykorzystuje następujące kryteria szczegółowe:

1) liczba wyjeżdżających do pracy najmniej do rdzenia MOF na 1000 mieszkańców w wieku produkcyjnym powyżej 50 (2006);

- 2) liczba migracji (zameldowań) z rdzenia MOF na 1000 mieszkańców powyżej 3 (2009);
- 3) udział pracujących w zawodach pozarolniczych jako stosunek do średniej wojewódzkiej powyżej 75% (2002);
- 4) liczba podmiotów gospodarczych na 1000 mieszkańców jako stosunek do średniej wojewódzkiej powyżej 75% (2011);
- 5) udział podmiotów gospodarczych w usługach wyższego rzędu (sekcje J-R) w stosunku do rdzenia MOF powyżej 50% (2011);
- 6) gęstość zaludnienia (bez lasów i wód) w stosunku do średniej wojewódzkiej powyżej 50% (2011);
- 7) liczba mieszkań oddanych do użytku na 1000 mieszkańców w latach 2002–2011 w stosunku do średniej wojewódzkiej powyżej 75%.

Warunkiem zaliczenia do danego MOF jest spełnianie co najmniej 6 z 7 podanych kryteriów. Jeżeli liczba spełnionych kryteriów jest mniejsza niż 6, oznacza to, że dana gmina została włączona na podstawie indywidualnej korekty, związanej z koniecznością tworzenia obszarów spójnych geograficznie i topologicznie (Śleszyński, 2013, str. 186).

Tabela 3. Gminy Krakowskiego Obszaru Metropolitalnego w różnych delimitacjach

JST w PZP WM	JST wg ekspertyzy dla MRR	JST tworzące MOF Krakowa	Powiat
Wyszczególnienie	Wyszczególnienie - Ilość kryteriów	Wyszczególnienie	
Bochnia (miasto)			bocheński
Bochnia			bocheński
Drwinia			bocheński
Łapanów			bocheński
Nowy „Wiśnicz			bocheński
Rzezawa			bocheński
Trzciana			bocheński
Żegocina			bocheński
Czernichów	Czernichów - 7		krakowski
Igołomia-Wawrzeńczyce		Igołomia-Wawrzeńczyce	krakowski
Iwanowice	Iwanowice - 5		krakowski

JST w PZP WM	JST wg ekspertyzy dla MRR	JST tworzące MOF Krakowa	Powiat
Wyszczególnienie	Wyszczególnienie - Ilość kryteriów	Wyszczególnienie	
Jerzmanowice-Przegonia	Jerzmanowice-Przegonia - 6		krakowski
Kocmyrzów-Luborzyca	Kocmyrzów-Luborzyca - 5	Kocmyrzów-Luborzyca	krakowski
Krzeszowice	Krzeszowice - 6		krakowski
Liszki	Liszki - 7	Liszki	krakowski
Michałowice	Michałowice - 7	Michałowice	krakowski
Mogilany	Mogilany - 7	Mogilany	krakowski
Skała	Skała - 7		krakowski
Skawina	Skawina - 7	Skawina	krakowski
Słomniki			krakowski
Sułoszowa			krakowski
Świątniki Górne	Świątniki Górne - 6	Świątniki Górne	krakowski
Wielka Wieś	Wielka Wieś - 7	Wielka Wieś	krakowski
Zabierzów	Zabierzów - 7	Zabierzów	krakowski
Zielonki	Zielonki - 7	Zielonki	krakowski
Gołcza			miechowski
Dobczyce	Dobczyce - 6		myślenicki
Lubień			miechowski
Myślenice	Myślenice - 7		myślenicki
Pcim			myślenicki
Raciechowice			myślenicki
Siepraw	Siepraw - 5		myślenicki
Sułkowice			myślenicki
Tokarnia			myślenicki
Wiśniowa			myślenicki
Koniusza			proszowicki
Koszyce			proszowicki
Nowe Brzesko			proszowicki

JST w PZP WM	JST wg ekspertyzy dla MRR	JST tworzące MOF Krakowa	Powiat
Wyszczególnienie	Wyszczególnienie - Ilość kryteriów	Wyszczególnienie	
Proszowice			proszowicki
Biskupice	Biskupice - 6	Biskupice	wielicki
Gdów	Gdów - 6		wielicki
Kłaj	Kłaj - 7		wielicki
Niepołomice	Niepołomice - 7	Niepołomice	wielicki
Wieliczka	Wieliczka - 7	Wieliczka	wielicki
Kraków	miasto rdzeniowe	miasto rdzeniowe	Kraków
Trzyciąż			olkuski
Brzeźnica			wadowicki
Kalwaria Zebrzydowska			wadowicki
Lanckorona			wadowicki
Stryków			wadowicki
Wadowice			wadowicki
51 gmin	23 gminy	14 gmin	

Źródło: KOM w latach 2004-2011, 2013, Śleszyński, 2013, str. 196.

Dane statystyczne zbierane przez GUS dotyczą delimitacji regionalnej, wynikającej z ustaleń PZP WM. Z kolei, delimitacja wykonana na zlecenie MRR będzie warunkować wsparcie krajowe dla interwencji w formule Zintegrowanych Inwestycji Terytorialnych (ZIT) w MOF Krakowa. Samorząd Wojewódzki Województwa Małopolskiego podjął decyzję zawężającą obszar realizacji ZIT do 14 gmin, łącznie z Krakowem. Gminy te ujęto w powyższej tabeli. Zagregowane dane statystyczne dotyczące KOM odnoszą się wyłącznie do 51 gmin. Nowsze delimitacje nie są objęte badaniami.

W opracowaniach statystycznych, rozumiejących Krakowski Obszar Metropolitalny, jako obszar wyznaczony PZP WM, KOM zamieszkiwany jest (w 2011 r.) przez 1 488,2 tys. mieszkańców (od 2004 - wzrost o ok. 45 tys.), przy czym wzrost w granicach miast – to tylko 10 tys. mieszkańców. W 2011 r. współczynnik urbanizacji dla analizowanego obszaru, tj.

udział ludności zamieszkującej miasta, wyniósł 62,6%. Podstawowe dane statystyczne dla KOM przedstawia poniższa tabela.

Tabela 4. Podstawowe dane statystyczne dotyczące KOM w latach 2009-2011

WYBRANE DANE STATYSTYCZNE	2009	2010	2011
Powierzchnia w ha	406 511	406 511	406 511
Ludność	1 464 728	1 480 629	1 488 157
Ludność na 1 km	360	364	366
Kobiety na 100 mężczyzn	109	109	109
Ludność w wieku przedprodukcyjnym	267 606	269 897	268 962
Ludność w wieku produkcyjnym	947 026	954 734	955 927
Ludność w wieku poprodukcyjnym	250 096	255 998	263 268
Urodzenia żywe	16 256	15 993	15 526
Zgony	13 798	13 591	13 546
Przyrost naturalny	2 458	2 402	1 980
Pracujący	386 285	393 685	400 542
Bezrobotni zarejestrowani ogółem	41 160	46 962	48 150
Bezrobotni zarejestrowani na tysiąc ludności w wieku produkcyjnym	43,5	49,2	50,4
Mieszkania oddane do użytkowania	14 153	7 944	7 962
Przeciętna powierzchnia użytkowa oddanego do użytkowania w m ²	82,6	102,5	98,1
Udział w podatku dochodowym od osób fizycznych i prawnych w zł na 1 mieszkańca	874,9	844,0	920,3
Udział w podatku dochodowym od os. fizycznych i prawnych w zł na 1 os. w wieku produkcyjnym	1 353,1	1 308,9	1 432,8
Dochody ogółem budżetów jednostek samorządu terytorialnego w mln zł	4 891,4	5 328,2	5 465,4

Źródło: KOM w latach 2004-2011, 2013.

Warto zauważyć, że chociaż wciąż rośnie ilościowo ludność w wieku produkcyjnym, to jednak spada przyrost naturalny, co będzie miało swoje konsekwencje w przyszłości.

Terytorium KOM charakteryzuje się, przede wszystkim, intensywnym rozwojem mieszkalnictwa w powiatach otaczających Miasto, przy względnie stałej liczbie mieszkańców Krakowa. W latach 2004-2011 zanotowano na terenie całego KOM nadwyżkę osób zameldowanych na pobyt stały nad wymeldowaniami, co przełożyło się na dodatnie saldo

migracji wewnętrznych i zagranicznych, najwyższe w 2011 r., na poziomie 5,5 tys. osób. Szczegółowe informacje o migracjach na terenie KOM przedstawia poniższa tabela.

Tabela 5. Saldo migracji wewnętrznych i zagranicznych ludności na pobyt stały na 1000 mieszkańców

Wyszczególnienie	2004	2005	2006	2007	2008	2009	2010 ^a		2011
							A	B	
Ogółem	2,9	3,1	2,6	2,9	2,4	3,2	3,4	3,4	3,7
Bochnia (miasto)	3,0	-1,4	-4,6	-3,1	-1,1	-0,9	-1,4	-1,4	0,8
Bochnia	1,2	4,1	4,7	2,5	3,1	2,4	0,1	0,1	5,6
Drwinia	-1,9	4,0	6,2	0,9	-1,1	3,5	0,9	0,9	1,1
Łapanów	0,7	5,5	10,0	5,9	0,8	-0,4	8,2	8,4	4,4
Nowy Wiśnicz	4,5	0,0	-1,3	6,8	4,0	1,4	3,1	3,1	2,4
Rzezawa	0,5	-1,3	0,2	2,3	2,5	2,2	3,4	3,4	1,8
Trzciana	1,2	-1,6	-0,6	-3,0	-0,6	4,3	-2,3	-2,3	5,9
Żegocina	4,3	2,0	-2,0	-0,8	5,2	1,6	0,8	0,8	0,6
Czernichów	-0,7	3,1	6,9	9,1	8,5	10,2	12,3	12,3	8,6
I g o ł o m i a - Wawrzeńczyce	0,4	-0,1	2,7	-1,2	2,4	1,8	1,9	1,9	-2,7
Iwanowice	6,2	5,6	9,4	13,4	7,3	9,9	4,1	4,1	7,6
Jerzmanowice- Przegonia	2,7	3,5	3,3	4,0	2,1	7,3	0,0	0,0	2,2
K o c m y r z ó w - Luborzyca	10,4	7,5	8,2	11,0	8,9	14,4	15,9	15,9	15,0
Krzeszowice	0,7	1,2	2,8	5,0	4,2	3,1	2,7	2,7	4,6
Liszki	10,7	6,1	4,3	6,2	6,1	3,1	4,5	4,6	3,5
Michałowice	16,4	18,8	20,4	26,7	14,2	26,2	23,9	23,0	16,6
Mogilany	18,1	21,0	20,2	14,3	8,5	14,9	19,5	19,6	12,7
Skała	6,7	7,2	7,5	2,8	6,8	8,5	10,5	10,5	11,2
Skawina	0,9	-0,2	-1,4	-0,2	1,0	4,2	1,8	1,8	1,6
Słomniki	-0,3	2,9	2,5	2,1	1,9	1,2	3,7	3,7	0,9
Sułoszowa	-4,9	-0,3	-2,6	-2,4	0,0	-1,0	-2,0	-2,0	-1,5
Świątniki Górne	6,7	1,5	7,3	7,3	5,4	4,0	10,1	9,9	10,1
Wielka Wieś	16,1	11,9	9,4	23,9	14,8	20,5	19,1	19,2	17,7
Zabierzów	13,1	11,8	13,1	12,9	11,9	13,6	15,8	15,8	15,8
Zielonki	23,4	17,7	16,1	21,2	34,3	35,8	32,8	33,5	31,6
Gołcza	-3,4	1,9	0,5	0,2	-1,8	-1,3	4,1	4,0	1,3

Wyszczególnienie	2004	2005	2006	2007	2008	2009	2010 ^a		2011
							A	B	
Dobczyce	6,5	3,7	2,2	7,7	2,1	2,1	2,3	2,3	5,4
Lubień	3,9	1,3	3,8	5,2	5,9	4,4	2,9	2,9	3,7
Myślenice	2,2	3,3	3,2	5,1	3,3	3,8	3,1	3,1	1,6
Pcim	3,5	0	2,4	1	3,4	2,9	3,5	3,4	1,4
Raciechowice	-1,8	-1,7	-0,2	-0,8	2,7	-1,2	3,6	3,7	6,6
Siepraw	4,7	6,6	4,2	5,2	1,8	4,5	7,5	7,5	8,8
Sułkowice	3,5	2	2,3	2,2	2,2	0	4,8	4,8	2,1
Tokarnia	0,9	-2,5	0,9	-0,4	-0,4	0,5	-1,6	-1,5	0,1
Wiśniowa	1,3	1	-2,3	3,5	-0,3	-0,3	2,4	2,4	4,8
Koniusza	1,9	4	2,5	5,9	4,2	3,2	3,8	3,8	2,3
Koszyce	-1,6	-2,6	-0,9	1,1	2	-4,7	1,4	1,4	2,8
Nowe Brzesko	4,5	3,8	2,9	-1,7	0	6,6	1,5	1,6	4,3
Proszowice	-3,2	-0,6	-0,1	-2,5	-0,1	1,1	0,3	0,3	-0,9
Biskupice	5,0	-1,2	7,6	7,9	3,6	12,1	10,3	10,2	7,5
Gdów	4,5	6,4	6,0	5,4	0,8	4,2	5,2	5,3	5,7
Kłaj	3,6	3,6	6,1	3,7	5,3	4,0	10,9	10,9	7,9
Niepołomice	7,7	9,1	10,9	17,6	12,4	15,4	15,9	16,2	18,1
Wieliczka	14,4	14,2	10,7	13,8	13,7	15,6	14,0	13,9	14,0
Kraków	1,4	1,9	1,1	0,5	-0,1	0,5	0,5	0,5	1,3
Trzyciąż	2,7	0,4	0,0	-1,0	-1,0	0,0	2,7	2,7	0,0
Brzeźnica	3,2	4,9	5,0	2,0	1,1	1,8	5,4	5,4	6,3
K a l w a r i a Zebrzydowska	0,5	0,3	2,3	5,4	0,5	2,0	2,2	2,2	3,0
Lanckorona	9,0	2,6	3,3	0,3	0,3	0,7	4,7	4,6	3,1
Stryków	-2,2	0,4	-3,1	-4,0	-3,4	0,8	-0,6	-0,6	1,2
Wadowice	-0,6	1,4	-0,5	-1,3	1,3	-0,9	-1,1	-1,1	-1,5

Źródło: KOM w latach 2004-2011, 2013.

O skali suburbanizacji świadczy rozmieszczenie procesów migracyjnych. Największa przewaga napływu ludności nad odpływem w przeliczeniu na 1000 ludności wystąpiła w podkrakowskich gminach: Zielonki (31,6), Niepołomice (18,1), Wielka Wieś (17,7) oraz Michałowice (16,6). Z jednej strony, utrzymujący się poziom ilości mieszkańców Krakowa świadczy o atrakcyjności Miasta dla inwestorów i mieszkańców. Jednocześnie, w opinii

uczestników warsztatów, procesy suburbanizacji postępują w warunkach braku harmonizacji polityki przestrzennej. KOM, jako całość, daleki jest od kształtu „compact city”.

Kraków i otaczające tereny cechuje wysoka jakość przestrzeni publicznych i atrakcyjne krajobrazowo środowisko, na co – poza zabytkowymi układami urbanistycznymi składają się m.in. dolinki jurajskie (w tym – Ojcowski Park Narodowy i parki krajobrazowe). W 2011 r. powierzchnia obszarów chronionych w KOM wynosiła 96,1 tys. ha, co stanowiło 23,6% jego powierzchni ogólnej. Na terenie KOM znajdują się pomniki historii: historyczny zespół miasta Kraków (Wawel, Stare Miasto, Kazimierz), kopalnia soli w Wieliczce i Bochni oraz zespół architektoniczno-krajobrazowy w Kalwarii Zebrzydowskiej, wpisane na listę światowego dziedzictwa UNESCO.

Ogólnie, według raportu PwC, kapitał jakości życia w Krakowie jest wyższy niż przeciętnie w 11 analizowanych miastach. Nie zmienia to faktu, że w różnych częściach KOM (także na terenie Krakowa), zidentyfikować można znaczne różnicowania, a nawet występowanie obszarów kryzysowych (wymagających rewitalizacji). Na zagadnienia jakości życia spojrzeć można w różnych perspektywach, odnosząc się: do poziomu rozwoju infrastruktury komunalnej, do jakości środowiska, wreszcie - badając postrzeganie problemu przez mieszkańców.

Rozwój sieci infrastruktury komunalnej w KOM przedstawia poniższa tabela.

Tabela 6. Sieci infrastruktury komunalnej

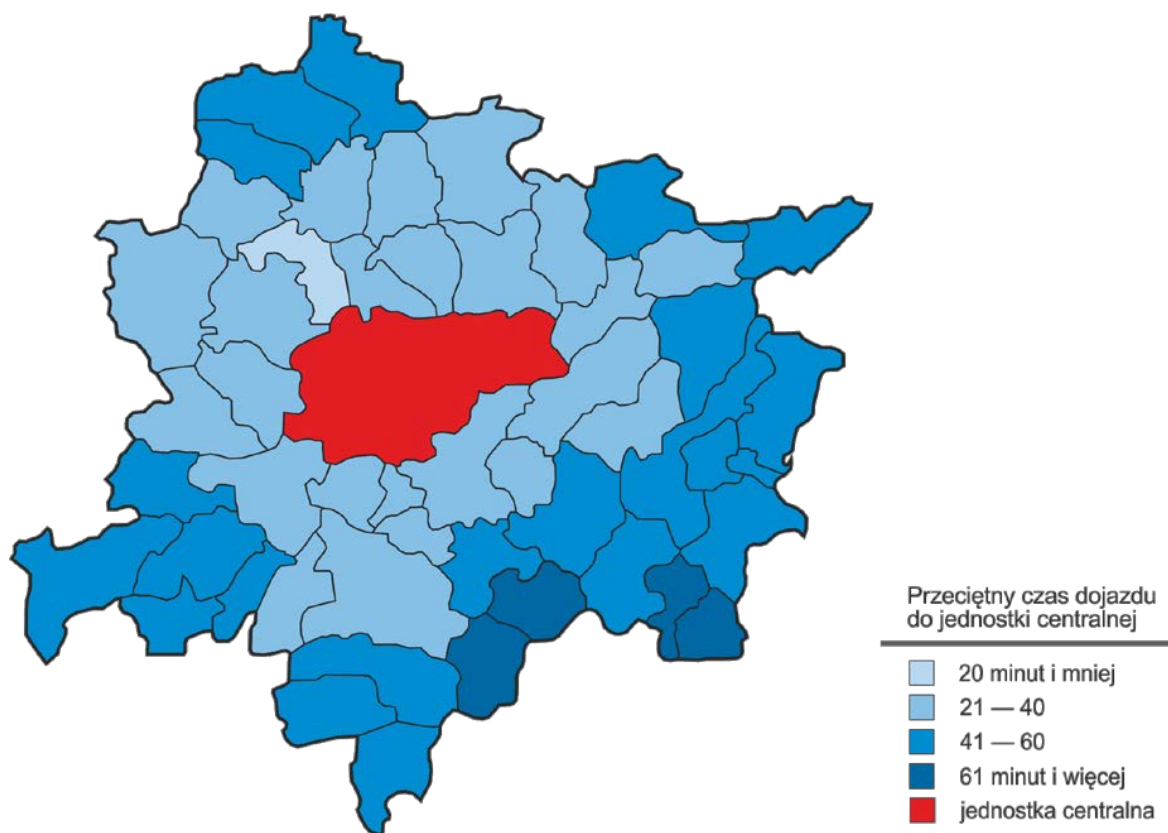
Wyszczególnienie	2004	2005	2006	2007	2008	2009	2010	2011	wzrost od 2004
	km								%
Sieć kanalizacyjna	2571,8	2731,8	2924,1	3123,6	3351,3	3601,2	3817,4	4038,3	57,02
Sieć wodociągowa rozdzielcza	6785,1	6900,1	7009,3	7146,8	7427,9	7555,6	7526,2	7664,1	12,95
Sieć gazowa	8492,7	8511,1	8569,9	8661,9	8675,8	8743,4	8794,6	8851,3	4,22

Źródło: KOM w latach 2004-2011, 2013.

Powyższe dane demonstrują systematyczny wzrost długości infrastruktury komunalnej na terenie KOM, warunkujący systematyczną poprawę jakości obsługi mieszkańców.

Problemy transportowe Miasta i KOM stanowią jednak często podnoszony zespół zagadnień problemowych terytorium KOM. Por. poniższy rysunek zaczerpnięty z raportu US w Krakowie.

Przeciętny czas dojazdu do jednostki centralnej Krakowskiego Obszaru Metropolitalnego w 2011 r.
Transport drogowy



Źródło: KOM w latach 2004-2011, 2013.

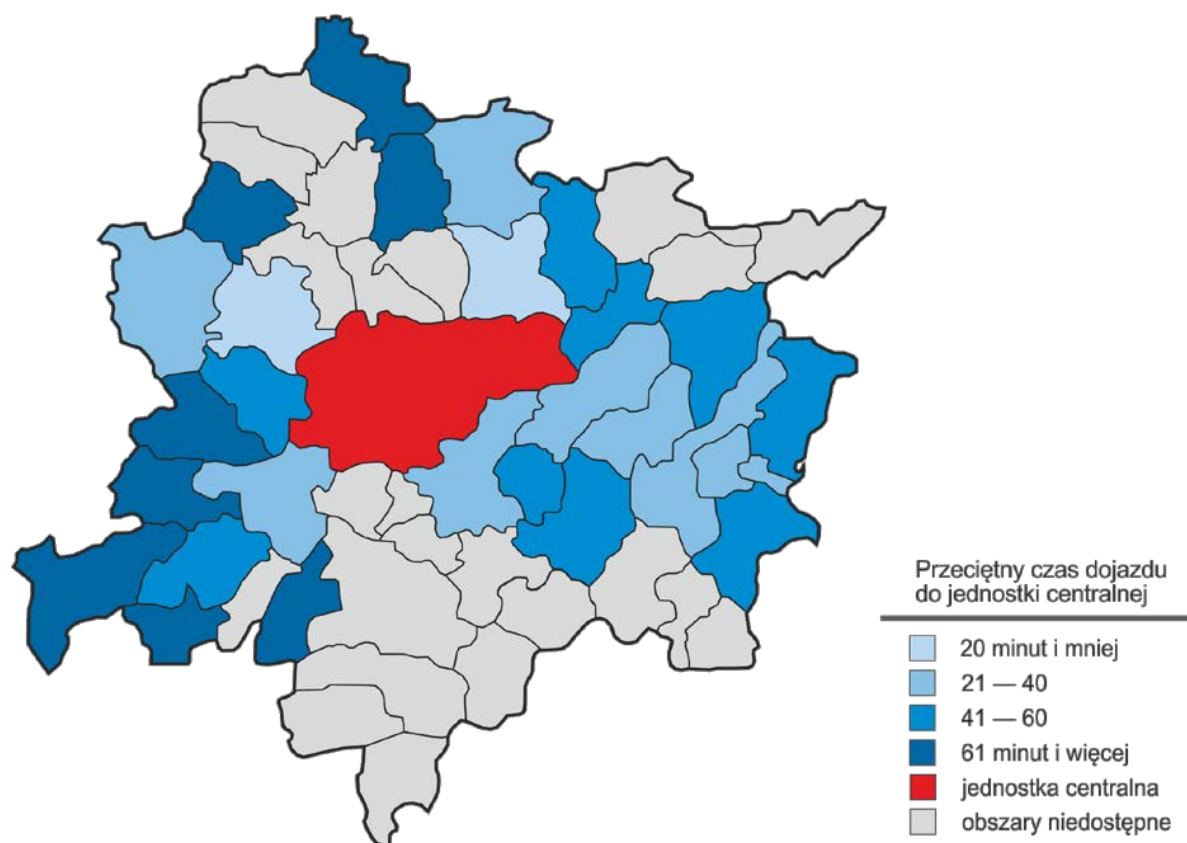
Podkreślano (w trakcie warsztatów) konieczność dalszego rozwoju sprawnego systemu transportowego zarówno w układzie zewnętrznym (w stosunku do innych metropolii europejskich i krajowych, a zwłaszcza w relacji Kraków-Katowice), jak i wewnętrznym, szczególnie w sferze transportu publicznego. Wymienić warto zwłaszcza niedostateczny rozwój układu komunikacji kolejowej w części północnej miasta, co przekłada się na obsługę komunikacyjną terenów przyległych na północ od Krakowa.

Jako niewystarczający ocenia się poziom integracji systemów transportowych na obszarze KOM, promujących transport publiczny. Za niezbędny element rozwoju KOM, zarówno w układzie zewnętrznym, jak i wewnętrznym, uznano stan transportu kolejowego. Podkreślano konieczność poprawy jakości infrastruktury kolejowej (E30) oraz lepsze wykorzystanie kolei do obsługi ruchu pasażerskiego w skali aglomeracyjnej. Sugerowano przesunięcie obsługi ruchu towarowego z istniejącej lokalizacji do Nowej Huty, gdzie są

większe rezerwy terenowe. Deficyty w obsłudze kolejną terenu KOM przedstawia poniższy rysunek.

Przeciętny czas dojazdu do jednostki centralnej Krakowskiego Obszaru Metropolitalnego w 2011 r.

Transport kolejowy



Ź r ó d ł o: Urząd Marszałkowski Województwa Małopolskiego.

Rozwój portu lotniczego, utrzymującego drugą pozycję w kraju, stanowi ważny atut Krakowa. Znalazło to wyraz w analizie SWOT, w dalszej części Diagnozy. Poniższa tabela (następna strona) przedstawia, rosnący do 2007 r., a następnie utrzymujący się na wysokim poziomie, ruch pasażerski w Międzynarodowym Porcie Lotniczym im. Jana Pawła II Kraków-Balice.

W dyskusji warsztatowej, wskazywano na konieczność usprawnienia technologicznego transportu lotniczego, poprzez poprawę zdolności do działania lotniska w czasie mgieł. Wskazywano przy tym istotny deficyt w wykorzystaniu potencjału tkwiącego w

otoczeniu lotniska. Podkreślano konieczność opracowania – we współpracy z otaczającymi gminami – MPZP w celu rozwoju funkcji towarzyszących portowi lotniczemu.

Tabela 6. ruch pasażerski w MPL im. Jana Pawła II Kraków-Balice

Wyszczególnienie	2004	2005	2006	2007	2008	2009	2010	2011
	obsłużeni pasażerowie							
Ogółem.....	841123	1586130	2367257	3068199	2923961	2680322	2863996	3014060
Przjazdy.....	405430	775383	1160123	1504701	1443804	1323476	1414237	1489485
Wyjazdy.....	408031	793455	1193690	1542398	1464917	1341304	1429293	1512187
Tranzyt.....	27662	17292	13444	21100	15240	15542	20466	12388

Źródło : KOM w latach 2004-2011, 2013.

Najtrudniejszą kwestią – w diagnozie terytorium KOM – jest stan środowiska przyrodniczego. To szczególnie ważny problem dla samego Krakowa. Wysoki stopień zanieczyszczenia powietrza ujawniany jest zwłaszcza w pomiarach pyłów zawieszonych. Przedstawia to poniższa tabela wskazująca zmianę poziomu emisji zanieczyszczeń powietrza z zakładów szczególnie uciążliwych na terenie jednostek statystycznych KOM oraz Krakowa na tle innych ośrodków metropolitalnych w Polsce.

Tabela 7. Emisja zanieczyszczeń powietrza z zakładów szczególnie uciążliwych na obszarze KOM

Jednostka terytorialna	ogółem									
	2004	2005	2006	2007	2008	2009	2010	2011	2012	
Podregion 20 - krakowski	3043029	2836020	2915820	2846400	1809191	1359300	1381947	1268681	1169588	
Powiat bocheński	60999	67632	61597	63619	56905	61576	71786	73781	69509	
Powiat krakowski	2938788	2730554	2817315	2754089	1730640	1277375	1270828	1161046	1066265	
Powiat miechowski	3417	4436	4460	2802	2329	2334	18757	18544	17293	
Powiat myślenicki	26814	27879	30531	23906	17258	16580	18904	13839	14771	
Powiat wielicki	13011	5519	1917	1984	2059	1435	1672	1471	1750	
Podregion 21 - m. Kraków	4510245	5295579	6911703	6990249	6276433	4910014	4246093	4787954	5036071	
Powiat m.Kraków	4510245	5295579	6911703	6990249	6276433	4910014	4246093	4787954	5036071	

Źródło : GUS - Bank Danych Lokalnych.

Skala zanieczyszczenia powietrza Krakowa ujawnia się zwłaszcza, gdy porównamy emisję zanieczyszczeń podregionu krakowskiego z odpowiednimi jednostkami statystycznymi innych ośrodków metropolitalnych.

Tabela 8. Emisja zanieczyszczeń powietrza z zakładów szczególnie uciążliwych w miastach metropolitalnych

Jednostka terytorialna	ogółem								
	2004	2005	2006	2007	2008	2009	2010	2011	2012
	[t/r]	[t/r]	[t/r]	[t/r]	[t/r]	[t/r]	[t/r]	[t/r]	[t/r]
Powiat m.Łódź	2677709	2624442	2488588	2628798	2565214	2479713	2576893	2165095	2030729
<u>Powiat m. st. Warszawa</u>	6343375	6488639	6301391	6321414	6265571	6138778	6721239	6161233	6259259
Powiat m.Kraków	4510245	5295579	6911703	6990249	6276433	4910014	4246093	4787954	5036071
Podregion 48 - katowicki	4418015	4095799	3764065	3645310	3116574	2949413	2684451	2692956	2640121
Powiat m.Poznań	1913858	1980065	1866302	1698035	1679237	1860577	1689050	1597330	1645726
Powiat m.Wrocław	1596736	1669236	1614850	1523584	1314121	1271400	1254984	1079838	1085382
Podregion 43 - trójmiejski	3541873	3424072	3503237	3476052	3175875	3052585	3814943	4085347	4005579

Źródło: GUS - Bank Danych Lokalnych

Powyższa tabela ujawnia dla Krakowa następujące prawidłowości. Po spadku emisji zanieczyszczeń w latach 2009-2010, sytuacja w Krakowie znów skokowo pogarsza się. Emisja zanieczyszczeń jest wyższa niż w całym podregionie katowickim. Według Raportu GUS „Ochrona Środowiska w 2012”, Kraków znajduje się na 9. miejscu wśród miast o dużej skali zagrożenia środowiska emisją zanieczyszczeń powietrza z zakładów szczególnie uciążliwych w 2011 r., przy czym - wśród miast metropolitalnych - Warszawa jest na miejscu 7. (Ochrona środowiska, 2012, str. 239). Złą sytuację Krakowa w kwestii zanieczyszczenia powietrza wiązą specjaliści m.in. z niewystarczającą siecią ciepłowniczą obsługującą śródmieście Krakowa. Trzeba też pamiętać o intensywności ruchu samochodowego w mieście. Według PwC, Kraków lokuje się nieco powyżej średniej dla badanych 11 miast (1257 samoch. na km², wobec średnio – 1199 pojazdów dla badanych ośrodków). Niepokojąca – pomimo tego, że Miasto oczyszcza 100% ścieków – jest jakość wód w rzekach przepływających przez Kraków. Stan środowiska jest aktualnie najpoważniejszym problemem Krakowa i KOM, także w opinii PwC. W tym kontekście, oraz wobec zasobów otaczających Miasto, istnieje rosnąca potrzeba ochrony i kształtowania zasobów przyrody. Odnosi się to w szczególności do korytarza między Śląskiem a Krakowem. Sytuacja, według PwC, jest tym gorsza, że w porównaniu z innymi badanymi ośrodkami, nakłady Miasta na ochronę środowiska są niedostateczne.

W opiniach mieszkańców Krakowa, ujawnionych w badaniu z 2013 r., wiele aspektów miejskiej rzeczywistości ocenianych jest negatywnie i stanowi dla mieszkańców istotną przesłankę do formułowania krytycznej opinii na temat codziennego życia w Krakowie.

Wyniki badań wyraźnie wskazują, że wśród tych aspektów prym wiodą warunki przemieszczania się samochodem oraz stan środowiska naturalnego (Mieszkańcy Krakowa, 2013, str. 69).

Kapitał ludzki i społeczny

W opinii uczestników warsztatów, Kraków cechuje się wysokim kapitałem ludzkim i – jak cała Polska – relatywnie niskim kapitałem społecznym.

Ogólnie ludność KOM przedstawia poniższa tabela.

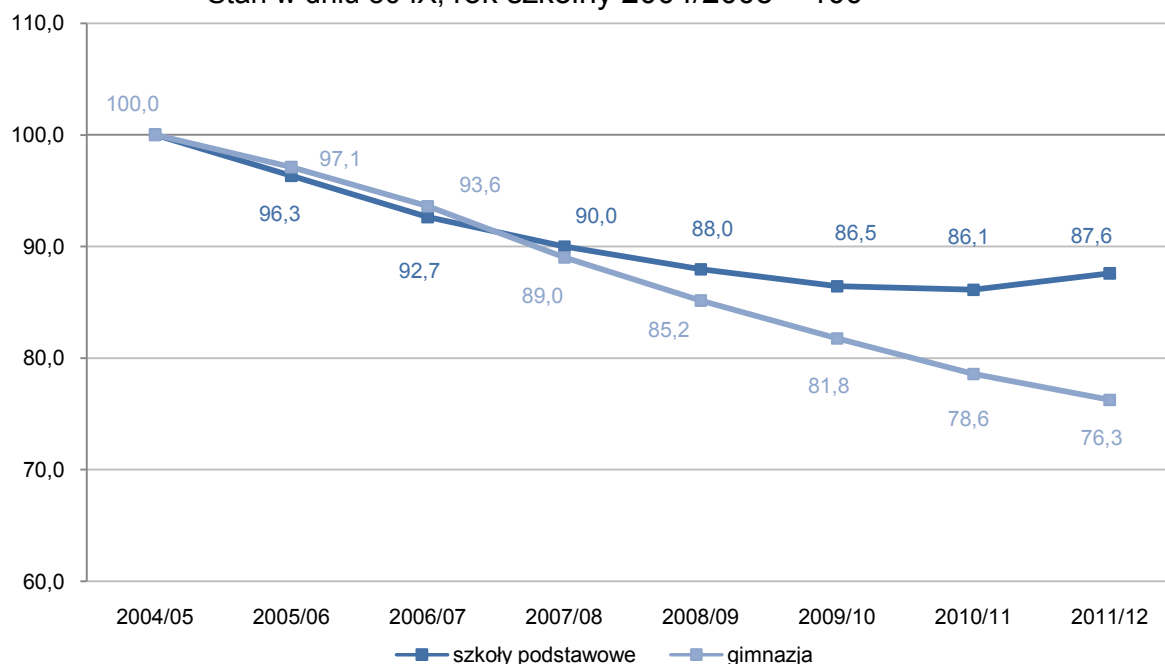
Tabela 9. Ludność KOM

Wyszczególnienie	2004	2005	2006	2007	2008	2009	2010	2011
Razem (w tys.)	1443	1446	1449	1454	1458	1464	1480	1488
w tym kobiety	752	754	756	759	760	764	772	776
Ludność na 1 km² w osobach	355	355	356	358	359	360	364	366

Źródło: KOM w latach 2004-2011, 2013.

W KOM utrzymuje się pozytywny bilans ludności, co jest współcześnie niewątpliwie pozytywnym zjawiskiem. Sam Kraków posiadał w 2011 r. jeden z najwyższych wśród polskich metropolii i zarazem dodatni poziom przyrostu naturalnego. Nie zmienia to faktu, że ogólna niekorzystna sytuacja demograficzna wpływa już dziś na ilość dzieci uczęszczających do szkół wszystkich typów. Wyraża to poniższy wykres.

Dynamika liczby uczniów szkół podstawowych i gimnazjów
Stan w dniu 30 IX, rok szkolny 2004/2005 = 100

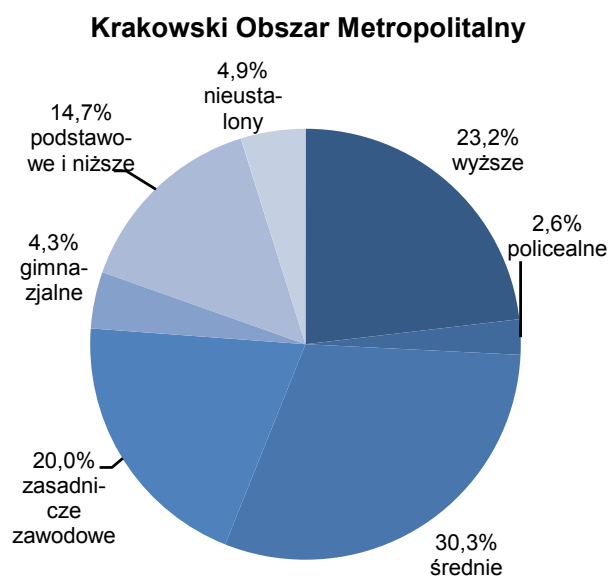


Źródło: KOM w latach 2004-2011, 2013.

W badaniu PwC kapitały ludzki i społeczny zostały zagregowane i sumarycznie ocenione pozytywnie. Na wysoki kapitał ludzki i społeczny Krakowa (i KOM) składają się:

- wykształcenie mieszkańców – odsetek ludności z wyższym wykształceniem w KOM wynosi 23% (2011 r.) i jest niższy tylko od odpowiedniego odsetka w Warszawie (por. wykres i tabela poniżej),
- wysoki odsetek studentów wśród mieszkańców Miasta (por. Tabela 12),
- ponadprzeciętny (w skali badanych miast) poziom czytelnictwa gazet – powyżej średniej.

Struktura ludności w wieku 13 lat i więcej według poziomu wykształcenia w 2011 r.



Źródło: KOM w latach 2004-2011, 2013.

Tabela 10. Poziom wykształcenia głównych polskich miast (NTS 4) w 2011 r.

Jednostka terytorialna	ogółem						
	wyższe	średnie i policealne	średnie zawodowe	średnie ogólnokształcące	zasadnicze zawodowe	gimnazjalne	podstawowe ukończone
	osoba	osoba	osoba	osoba	osoba	osoba	osoba
Powiat m.Łódź	148581	252588	118484	112719	97968	22161	105637
Powiat m. st. Warszawa	567974	565805	248537	256954	127550	43646	124548

Powiat m.Kraków	212277	242209	113329	106858	88197	21296	62821
Powiat m.Katowice	66285	98635	55193	35645	53973	11929	35589
Powiat m.Poznań	149902	180225	83645	82324	76530	16137	46762
Powiat m.Wrocław	168941	210873	97079	93302	71792	18205	59233

Źródło: GUS - Bank Danych Lokalnych

Wymieniona w tabeli ilość osób z wyższym wykształceniem - to 31,6% ludności miasta w wieku lat 13 lat i więcej, i - jak podkreślono - w tym względzie Kraków ustępuje wyłącznie Warszawie.

Wymienione cechy Miasta tworzą pozytywny obraz KOM w relacji do innych dużych miast Polski. W układzie wewnętrznym – w skali KOM, problematyka ta jest złożona. Po pierwsze, Kraków „drenuje” – wybiera najzdolniejsze jednostki z obszaru KOM oraz całego województwa, powiększając swój kapitał ludzki. Po drugie, procesy suburbanizacji, polegające na przesunięciu części krakowian do strefy podmiejskiej, skutkują powstaniem nowego typu społeczeństwa metropolitalnego (podmiejskiego). W KOM następuje spotkanie: tradycyjnych zintegrowanych społeczności wiejskich, związanych z rolnictwem i usługami dla rolnictwa z krakowianami, szukającymi poprawy standardu życia i przenoszącymi miejskie, bardziej anonimowe modele społeczne i kulturowe. W czasie warsztatów krytycznie odnoszono się do takich zidentyfikowanych cech kapitału społecznego KOM, jak: brak współpracy na wyższych poziomach władzy i permanentny brak zaufania pomiędzy władzą a lokalnymi społecznościami, brak współpracy pomiędzy jednostkami samorządu terytorialnego z terenu KOM, brak poczucia dumy i przynależności, lokalnego patriotyzmu.

Potencjał kulturowy

Potencjał kulturowy KOM, nieodłącznie związany z dziedzictwem historycznym jest silną stroną Krakowa i otaczającego obszaru, widoczną w układzie krajowym i międzynarodowym. Na dziedzictwo materialne składają się w szczególności: układy urbanistyczne i ruralistyczne, zabytkowa zabudowa, zespoły form krajobrazu zielonego oraz tzw. zabytki lub obiekty ruchome (muzealnictwo). W Krakowie działają znaczące w skali kraju instytucje kultury, a w tym – jedno z najważniejszych i najbardziej prężnie w Polsce działające Muzeum Narodowe⁶.

⁶ Według aktualnego rankingu tygodnika „Polityka”.

Tabela 11. Wybrane instytucje kultury Krakowa

Wyszczególnienie	Woj. Małopolskie	W tym Krakowski obszar metropolitalny	
		Liczba instytucji	Województwo = 100
Muzea i oddziały muzealne	112	62	55,5
Galerie i salony sztuki	66	53	80,3
Teatry i instytucje muzyczne	15	12	80,0
Kina stałe	46	18	39,1
Biblioteki publiczne	801	273	34,1
Domy i ośrodki kultury, kluby i świetlice	416	154	37,0

Źródło: KOM w latach 2004-2011, 2013.

Miasto może poszczycić się dużą liczbą festiwali teatralnych i muzyki poważnej w porównaniu do innych badanych (przez PwC) miast. Liczne są również różnego rodzaju imprezy masowe, jak i kameralne, koncerty. Tę rolę umacnia aktywność władz miasta, które realizuje strategiczne dla pozycji metropolitalnej Krakowa inwestycje: centrum kongresowe i wielofunkcyjną salę widowiskową. Według PwC, na potencjał kulturowy KOM wpływa też wysoki poziom kultury życia codziennego Krakowa, określane na podstawie: oferowanego wyboru restauracji, hoteli, liczby kin, liczby miejsc na stadionach sportowych, możliwości relaksu w parkach lub udziału w popularnych imprezach masowych. Budżet Miasta, przeznaczany na kulturę, należy do jednego z najwyższych w kraju. Jakkolwiek – na terenie KOM – koncentracja potencjału kulturalnego ma miejsce w Krakowie, to warto przypomnieć o takich atrakcjach poza Miastem, jak zabytkowe obiekty w: Wieliczce, Pieskowej Skale, Kalwarii Zebrzydowskiej, Wiśniczu i Miechowie, a także bliskość – położonego poza KOM – muzeum obozu Auschwitz-Birkenau. Wśród, związanych z potencjałem kulturowym, problemów Miasta ujawnionych w trakcie warsztatów zwrócono uwagę na to, że Kraków postrzegany jako miasto kultury konserwatywnej, bazujące głównie na dziedzictwie historycznym. Za niewystarczające uznano wsparcie dla rozwoju młodej kadry artystycznej.

Potencjał naukowy

Kraków jest jednym z najważniejszych ośrodków nauki w Polsce. Składają się na to 23 uczelnie wyższe (w tym – 11 państwowych). W ocenie jakości polskich jednostek naukowych, na 37 jednostek najlepszych (kategoria A+), aż 6 znajduje się w Krakowie (UJ i

AGH). W rankingu uczelni akademickich 2013 Tygodnika „Perspektywy” – UJ znalazł się na 1. miejscu w Polsce. W Mieście studiuje ponad 180 tys. studentów. W środowisku akademickim notuje się ogromny rozwój infrastruktury badawczej i dydaktycznej, związany z programami rządowymi i polityką regionalną UE. W Krakowie mają siedzibę: Narodowe Centrum Nauki, Polska Akademia Umiejętności oraz oddział Polskiej Akademii Nauk.

Tabela 12. Szkoły wyższe i studenci w KOM

Wyszczególnienie	2007/08	2008/09	2009/10	2010/11	2011/12
Szkoły wyższe razem	22	22	23	23	23
Studenci	184996	188434	189013	188877	187334
w tym kobiety	102652	105623	107178	108057	107852
Absolwenci	32368	33085	36575	42774	48255

Źródło: KOM w latach 2004-2011, 2013.

Jednocześnie od roku akademickiego 2010/2011 następuje spadek liczby studentów, co wiąże się z niżem demograficznym. Rodzi to konieczność rozwijania polityki przyciągania studentów spoza KOM, Województwa Małopolskiego, a nawet Polski. Rozwój dydaktyki szkół wyższych wiązać dziś trzeba z przyciąganiem studentów z zagranicy.

Problemem środowiska naukowego jest – jak w innych obszarach – brak głębszej współpracy uczelni krakowskich. Jak w całej Polsce, powielane są zakupy aparatury badawczej, same badania i kierunki studiów. Podnosi to kwestię konsolidacji szkolnictwa wyższego w Krakowie. W trakcie warsztatów padła nawet propozycja utworzenia w mieście tylko dwóch uniwersytetów: ogólno-humanistycznego oraz technicznego. Sugerowano też tworzenie aliansów w dydaktyce i badaniach krakowskich szkół wyższych.

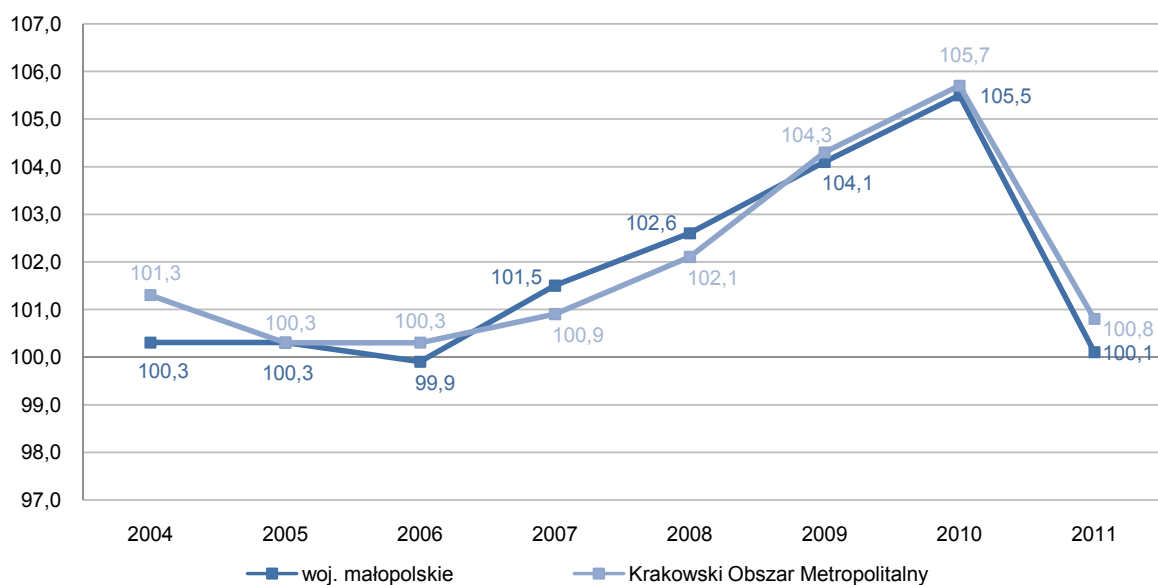
Warsztaty ujawniły także potrzebę rozwijania w Krakowie średniego szkolnictwa zawodowego (technika, licea profilowane) przy wsparciu tego procesu przez wyższe uczelnie zgodnie z ich profilem. Sugerowano, by Miasto wspierało proces ściągania młodzieży do szkół średnich Krakowa, w nadziei, że później zostanie ona na studia w krakowskich wyższych uczelniach.

Potencjał gospodarczy Krakowskiego Obszaru Metropolitalnego

W Krakowie konsekwentnie prowadzone są procesy transformacji gospodarki lokalnej. Symbolicznie przedstawiają to dwie liczby obrazujące zatrudnienie w wiodących branżach. W 1988 r. Huta im. Lenina zatrudniała 37 tys. osób, czego ponad 30 tys. samych krakowian.

Dzisiaj w firmach usług biznesowych, typu Business Processes Offshoring (BPO) zatrudnia się 28 tys. osób. „Na szczególną analizę zasługuje rola w gospodarce obszaru handlu i sektora usług kreatywnych oraz specjalnych stref ekonomicznych i parków technologicznych funkcjonujących na jego terenie.” Dynamikę zmian liczby podmiotów gospodarczych w KOM (na tle Województwa Małopolskiego) przedstawia poniższy wykres.

Wykr. 2.1. Dynamika liczby podmiotów gospodarczych^a
(rok poprzedni = 100)



a Zarejestrowanych w rejestrze REGON; bez osób prowadzących indywidualne gospodarstwa rolne.

Źródło: KOM w latach 2004-2011, 2013.

Zmiana dynamiki, wykazana na powyższym wykresie, oddaje procesy gospodarcze obserwowane w skali kraju.

Warto zauważyć, że Kraków skupia 63,1% ogółu podmiotów gospodarczych KOM. Poza tym, najwięcej jednostek zarejestrowanych było na terenie gmin: Wieliczka (3,3%), Myślenice (2,6%) oraz Wadowice i Skawina (po 2,4%).

Ważnym elementem gospodarki Miasta jest budowanie gospodarki opartej na wiedzy, z udziałem organizacji rozwoju oraz transferu wiedzy i technologii (wyższych uczelni i jednostek badawczo-rozwojowych), a także innowacyjnych firm skupionych w klastrach. W trzech miastach KOM realizowane są inicjatywy klastrowe, zaliczane dziś do wiodących motorów rozwoju gospodarczego, a to: w Krakowie (Europejskie Centrum Gier, Krakowska Strefa Dizajnu, EKLASTER – Małopolski Klaster Informatyczny, Małopolski Klaster

Technologii Informacyjnych, Klaster LifeScience Kraków, Małopolsko-Podkarpacki Klaster Czystej Energii, Klaster Przemysłów Kultury i Czasu Wolnego, Zielona Inicjatywa Gospodarcza, Międzyregionalny Klaster Innowacyjnych, Technologii MINATECH), w Skawinie (Klaster Poligraficzny Instytutu Transferu Technologii Poligraficznych, Klaster Edutainment) oraz w Myślenicach (Klaster Myślenicki).

Na terenie KOM wykorzystuje się istotny instrument polityki gospodarczej państwa, jakim są specjalne strefy ekonomiczne. Zwiększa to potencjał gospodarczy całego obszaru, jednocześnie aktywizując ośrodki miejskie spoza Krakowa. Poniższa tabela przedstawia informacje o specjalnych strefach ekonomicznych zlokalizowanych na terenie KOM.

Tabela 13. Specjalne Strefy Ekonomiczne KOM w 2011 r.

Wyszczególnienie	Powierzchnia SSE		Liczba wydanych zezwoleń na działalność	Miejsca pracy	Nakłady inwestycyjne w mln zł
	całkowita w ha	zagospodarowana w % powierzchni całkowitej			
ogółem	401,6	67,0	47	8880	1645,6
Krakowska SSE	379,2	66,6	42	8358	1579,9
w tym Podstrefy:					
Kraków Nowa Huta	14,2	100,0	4	539	276,8
Kraków Podgórze	35,7	75,7	6	2627	308,1
Kraków Śródmieście	30,1	53,2	13	1853	244,9
Bochnia	60,9	–	-	-	-
Dobczyce	6,9	72,3	2	-	20,6
Gdów	9,7	–	-	-	-
Niepołomice	208,0	85,7	11	1020	663,5
Skawina	4,4	100,0	1	293	8,0
Słomniki	1,7	–	-	-	-
Zabierzów	7,7	100,0	5	2026	58,2
Katowicka SSE	22,4	74,6	5	522	65,7
w tym podstrefa Myślenice	22,4	74,6	5	522	65,7

Źródło: KOM w latach 2004-2011, 2013.

Charakter poszczególnych podstref przesądza o zróżnicowaniu ilości miejsc pracy i nakładów inwestycyjnych. Wyraźnie widać przemysłowy charakter podstrefy w Niepołomicach (znaczące nakłady przy relatywnie niskim, jak na ilość wydanych zezwoleń zatrudnieniu) oraz dominującą rolę różnego typu usług w podstrefach Krakowa (60% ogółu pracujących we wszystkich SSE, ujętych w tabeli). Podkreślić też warto rezerwy terenowe kilku podstref, stanowiące naturalne zaplecze dla rozwoju gospodarczego KOM.

Kraków i otaczający go obszar, co było sygnalizowane powyżej, dysponuje bardzo rozwiniętymi przemysłami czasu wolnego, do których zalicza się: tzw. usługi kreatywne oraz turystykę. Informacje o podmiotach i pracujących w sektorze usług kreatywnych przedstawia poniższa tabela.

Tabela 14. Podmioty gospodarki narodowej i pracujący w sektorze usług kreatywnych w 2011 r.

Wyszczególnienie	Podmioty		Pracujący	
	w liczbach bezwzględnych	w % ogółu podmiotów zarejestrowanych w rejestrze REGON	w liczbach bezwzględnych	w % ogółu pracujących
Usługi kreatywne KOM - ogółem	37945	20,6	106682	26,6
Informacja i komunikacja	6495	3,5	15568	3,9
Działalność finansowa i ubezpieczeniowa	6068	3,3	15157	3,8
Działalność profesjonalna, naukowa i techniczna	19824	10,8	22211	5,5
Edukacja	5558	3,0	53746	13,4

Źródło: KOM w latach 2004-2011, 2013.

Sam Kraków w 2011 r. odwiedziło 8,6 mln turystów, w tym - 2,15 mln z zagranicy. Szczegółowo przedstawia to poniższa tabela.

Tabela 15. Liczba odwiedzających Kraków w latach 2003-2011

Lata	Odwiedzający (mln osób)		
	Ogółem	Krajowi	Zagraniczni
2003	5,500	4,800	0,700
2004	6,400	4,860	1,540
2005	7,100	4,900	2,200
2006	7,500	5,100	2,400
2007	8,060	5,560	2,500
2008	7,450	5,300	2,150
2009	7,300	5,200	2,100
2010	8,150	6,050	2,100
2011	8,600	6,450	2,150

Źródło: Borkowski, K. (2011), str. 154.

Badania dowodzą, że po okresie załamania wielkości ruchu turystycznego w Krakowie w latach 2008-2009, rok 2011 zapisał się przyrostem liczby odwiedzających. Wzrost ten dotyczył tak przyjeżdżających do miasta gości z Polski, jak i z zagranicy. W przypadku gości zagranicznych została przełamana tendencja spadkowa i liczba odwiedzających wróciła do wielkości z roku 2008. W zakresie liczby turystów (gości nocujących) i ich udziału w ogólnej liczbie odwiedzających Kraków w 2011 r. również odnotowano przyrost. Odnosił się on tak do gości krajowych, jak i zagranicznych, przy czym w tej pierwszej grupie okazał się znacznie większy. Wykorzystanie turystycznych obiektów zbiorowego zakwaterowania w 2011 r. w gminach KOM, posiadającym bazę turystyczną, przedstawia poniższa tabela.

Tabela 16. Wykorzystanie turystycznych obiektów zbiorowego zakwaterowania w KOM, w 2011 r.

Wyszczególnienie	Miejsca noclegowe ogółem	Korzystający z noclegów		Udzielone noclegi	
		ogółem	w tym turyści zagraniczni	ogółem	w tym turystom zagranicznym
Ogółem.	33702	1916785	838766	3870887	1899173
Bochnia (miasto)	708	42540	1149	63318	2699
Bochnia	91	6774	1950	6774	1950
Łapanów	200	512	0	1482	0
Nowy Wiśnicz	38	1477	48	2085	50

Wyszczególnienie	Miejsca noclegowe ogółem	Korzystający z noclegów		Udzielone noclegi	
		ogółem	w tym turyści zagraniczni	ogółem	w tym turystom zagranicznym
Rzezawa	225	7886	200	15651	660
Żegocina	69	1779	16	4914	47
Jerzmanowice-Przegonia	182	6949	334	11610	573
Kocmyrzów-Luborzyca	50	2470	357	5589	1131
Krzyszowice	82	1453	91	5782	196
Liszki	64	5765	3707	6666	4138
Skąpa	106	3986	64	9232	371
Skawina	140	6024	513	9755	1187
Słomniki	21	608	113	620	119
Sułoszowa	70	1464	0	2547	0
Wielka Wieś	393	39071	6382	55346	9543
Zabierzów	121	4632	13	10945	13
Zielonki	214	5405	505	8624	793
Dobczyce	601	6727	132	16882	292
Lubień	22	7	0	7	0
Myślenice	384	4860	477	14308	638
Pcim	25	552	0	581	0
Sułkowice	88	1611	197	2380	330
Tokarnia	37	112	0	234	0
Wiśniowa	80	1305	0	4401	0
Nowe Brzesko	159	4838	140	8356	230
Proszowice	25	243	0	419	0
Biskupice	52	1574	59	1828	59
Kłaj	145	6853	1770	9199	2451
Niepołomice	254	14714	821	25835	1946

Wyszczególnienie	Miejsca noclegowe ogółem	Korzystający z noclegów		Udzielone noclegi	
		ogółem	w tym turyści zagraniczni	ogółem	w tym turystom zagranicznym
Wieliczka	611	47635	9490	64926	14862
Kraków	27062	1641271	805664	3407650	1846690
Brzeźnica	64	4284	684	6824	1584
Kalwaria Zebrzydowska	616	18617	2314	27175	3784
Lanckorona	200	5240	140	11663	459
Stryków	209	8297	147	26001	366
Wadowice	294	9250	1289	21278	2012
Udział Krakowa w strukturze bazy turystycznej KOM	80,30%	85,63%	96,05%	88,03%	97,24%

Uwaga: z tabeli usunięto gminy bez bazy turystycznej

Źródło: KOM w latach 2004-2011, 2013.

Jak wynika z powyższej tabeli, Kraków i jego baza turystyczna dominują w skali KOM. Dla turystów zagranicznych, Kraków jest też niemal wyłącznym punktem wypadowym do zwiedzania Południowej Małopolski.

Obserwacje eksperckie, opinie wyrażone w trakcie warsztatów oraz badania statystyczne ujawniają jednak, że Kraków – w sensie gospodarczym – jest słabszy od głównych ośrodków konkurujących. Przedstawiono już wcześniej spostrzeżenie, że wymiar gospodarczy jest - obok stanu środowiska naturalnego - najsłabszą stroną Krakowa i KOM. Wyraża się to w wielu wskaźnikach. Po pierwsze, warto spojrzeć na PKB podregionu krakowskiego w relacji do ośrodków konkurencyjnych.

Tabela 17. Produkt krajowy brutto (ceny bieżące) Krakowa na tle innych miast

Jednostka terytorialna	produkt krajowy brutto na 1 mieszkańca				
	2007	2008	2009	2010	2011
	zł	zł	zł	zł	zł
Kraków	48 569	51 380	53 223	55 848	60 121
<i>A=100 rok poprzedni</i>	<i>109,9</i>	<i>105,8</i>	<i>103,6</i>	<i>104,9</i>	<i>107,7</i>

Łódź	36817	40772	43029	46220	48669
<i>A=100 rok poprzedni</i>	<i>112,3</i>	<i>110,7</i>	<i>105,5</i>	<i>107,4</i>	<i>105,3</i>
Poznań	61019	66056	69236	72141	75877
<i>A=100 rok poprzedni</i>	<i>111,3</i>	<i>108,3</i>	<i>104,8</i>	<i>104,2</i>	<i>105,2</i>
Wrocław	45172	50525	54228	56659	60425
<i>A=100 rok poprzedni</i>	<i>112,8</i>	<i>111,9</i>	<i>107,3</i>	<i>104,5</i>	<i>106,6</i>
Trójmiasto	44263	45302	49257	51724	56817
<i>A=100 rok poprzedni</i>	<i>109</i>	<i>102,3</i>	<i>108,7</i>	<i>105,0</i>	<i>109,8</i>
Warszawa	93243	99274	106250	113006	119828
<i>A=100 rok poprzedni</i>	<i>112,2</i>	<i>106,5</i>	<i>107,0</i>	<i>106,4</i>	<i>106,0</i>

Źródło: GUS - Bank Danych Lokalnych

PKB na mieszkańca w krakowskim podregionie statystycznym jest niższy niż w głównych ośrodkach konkurencyjnych, czyli Wrocławiu i Poznaniu, a szczególnie w Warszawie, w stosunku do której jest niemal 2-krotnie niższy. Warto odnotować przy tym pozytywną dynamikę zmian w Krakowie, ustępującą ostatnio wyłącznie Trójmiastu.

W porównaniu do najbardziej podobnych MOF: Trójmiejskiego i Poznańskiego, obszar Krakowski cechował stosunkowo niski wskaźnik podmiotów gospodarki narodowej zarejestrowanych w REGON na 1000 ludności w wieku produkcyjnym (w Trójmieście - 131, w Poznaniu - 160, w Krakowie - 124, a w Warszawie - 168).

Uczestnicy warsztatów podkreślali też, że kwestie gospodarcze nie są wystarczająco doceniane przez krakowskie elity i w tym aspekcie jest dużo do zrobienia w kontekście aktualizowanej SRK. Należy podkreślić, że to podejście stopniowo zmienia się, a zmiana jest widoczna w wypowiedziach kierownictwa Urzędu. Wśród problemów szczegółowych, wskazywano, że w samym Krakowie ograniczone są możliwości inwestycyjne, zwłaszcza dla przemysłu. Jest to jedna z przyczyn lokalizowania się w Mieście przedsiębiorstw usługowych. Stąd też, tak ważna dla tworzenia potencjału gospodarczego KOM, jest oferta inwestycyjna takich ośrodków miejskich, jak: Myślenice, Dobczyce, Skawina, czy Niepołomice, a w perspektywie – Wieliczka, posiadających znaczne rezerwy terenowe. Rezerwy takie są też na terenie samej Krakowskiej SSE.⁷ W tym względzie istnieje potrzeba rozwinięcia współpracy

⁷ Por. informacje z Tabeli 13, dotyczącej SSE.

w ramach KOM, w taki sposób, by obszar okalający Kraków został lepiej wykorzystany pod kątem właśnie lokalizacji tych inwestycji, które potrzebują większych terenów do prowadzenia działalności gospodarczej. Zwracano uwagę na to, że aktualne procesy związane z rozwojem gospodarczym Krakowa oparte są na aktywności korporacji międzynarodowych, słabo zakorzenionych lokalnie. Dotyczy to w szczególności firm typu BPO, których obecność i rozwój aktywności w Krakowie wydaje się jednak stabilny w perspektywie najbliższych 5 lat.

Ujawniona w czasie warsztatów diagnoza gospodarczego wymiaru KOM, podkreślała słabość polityki miasta w takich obszarach, jak: działania na rzecz poprawy bytności krakowskich firm oraz tworzenia warunków na rzecz przyciągania kolejnych firm, adresowania aktywnej i selektywnej polityki w zależności od rodzaju przyciąganych inwestycji i firm. Wskazywano też na konieczność wsparcia wyższych uczelni, jako podmiotów generujących miejsca pracy poza sferą B+R, a także w procesie ściągania studentów do Krakowa. Szczególnie akcentowano niezbyt aktywną politykę wspierania lokalnej przedsiębiorczości. Podkreślano, że nie jest wystarczająco wykorzystana szansa, jaką stwarza Krakowska Specjalna Strefa Ekonomiczna o charakterze parku technologicznego. Zwracano przy tym uwagę na kilka elementów: brak motywacji proinwestycyjnej, brak kultury współpracy na linii: instytucje naukowe – JST – administracja publiczna. To ważny deficyt w obszarze określanym dziś jako tzw. „potrójna helisa”.

Zarządzanie obszarem metropolitalnym

Zarządzanie rozwojem w obszarze metropolitalnym jest dziś jednym z najtrudniejszych wyzwań w sferze rozwoju społeczno-gospodarczego kraju i regionów. Pomimo wskazania w KPZK 2030 obligatoryjności utworzenia tzw. miejskich obszarów funkcjonalnych miast wojewódzkich, przeszkody natury społecznej – brak umiejętności współpracy - mogą stać na przeszkodzie wykorzystaniu posiadanych potencjałów. Szczególnie waży przy tym brak utrwalonych instytucji współzarządzania i zarządzania wielopodmiotowego: tj. pomiędzy różnymi poziomami zarządzania terytorialnego i różnymi sektorami (publicznym, prywatnym i społecznym). Nieistnienie obligatoryjnych instrumentów zarządzania w skali KOM powoduje konieczność oparcia narzędzi zarządzania na zasadach partnerskiego dialogu. Przygotowanie Zintegrowanych Inwestycji Terytorialnych

jest tego przykładem. Warto odwołać się też do doświadczeń, polegających na dobrowolnych inicjatywach wspólnego świadczenia usług komunalnych. W KOM doświadczenia takie istnieją i dotyczyły: transportu zbiorowego, gospodarki wodno-ściekowej i gospodarki odpadami. W opinii uczestników warsztatów, doświadczenia te powinny zostać przeanalizowane i wykorzystane dla tworzenia nowych rozwiązań.

Ważnym elementem zarządzania KOM jest przygotowanie przez Miasto trzech „wielkich projektów”. Są to:

- „Nowa Huta Przyszłości – największy i rozpoczęty już projekt Miasta, gdzie jest miejsce zarówno na rozwój inwestycji przemysłowych, jak i usług;
- „Aeropolis” – rozwój rejonu lotniska w rejonie Balic, co ma objąć usługi i działalność logistyczną i wymaga współpracy z sąsiednimi gminami,
- obszar Płaszów-Rybitwy – około 190 ha terenów rozwojowych, pokolejowych.

W dyskusji podkreślano konieczność prowadzenia refleksji dotyczącej tego, w ile wielkich projektów Miasto jest w stanie skutecznie się angażować.

Kolejny element zarządzania KOM wiąże się z koniecznością współpracy z samorządem Województwa Małopolskiego, który prowadzi politykę różnicującą interwencje w pięciu subregionach Małopolski. Warto pamiętać, że samorząd wojewódzki może być dla KOM ważnym i świadomym swojej roli partnerem. Syntetycznie ujmując, samorząd wojewódzki: docenia znaczenie KOM dla rozwoju regionu, prowadzi badania KOM (w ramach pięciu tzw. Obserwatoriów) i opracowuje odpowiednie dokumenty planistyczne, przeznacza środki z RPO na projekty aglomeracyjne i subregionalne, wreszcie – rozpoczął strategiczną współpracę z Aglomeracją Górnośląską. Współpraca ta obejmuje m.in. kwestie rozwoju sąsiadujących obszarów metropolitalnych (Krakowskiego i Górnośląskiego).

Ostatnim – godnym podkreślenia – elementem związanym z zarządzaniem rozwojem i funkcjonowaniem KOM jest właśnie kwestia współpracy Krakowa z Aglomeracją Górnośląską w celu tworzenia Europolu Górnośląsko-Krakowskiego. W cytowanych badaniach ESPON, Kraków, jako miasto o znaczeniu europejskim jest identyfikowalny przede wszystkim w układzie wspólnym z konurbacją górnośląską. Wiele tu zatem zostaje do zrobienia w sferze konstrukcji współpracy, znalezienia obszarów, na których działania Krakowa i Katowic przybiorą synergiczną formę.

Analiza SWOT

Analizę SWOT opracowano w trybie partycypacyjnym na 2 spotkaniach w dniach 28.10.2013 oraz 18.11.2013. Uczestnicy zaproponowali też znaczenie / rangę poszczególnych elementów analizy, w skali 1-5 (1 = bez znaczenia, czyli ranga najniższa, 5 = bardzo ważne, czyli ranga najwyższa). W poniższej Tabeli 18. elementy analizy SWOT ułożono według propozycji członków grupy uczestniczącej w spotkaniach. Odmienne niekiedy zdanie autora w kwestii znaczenia / rangi poszczególnych elementów zamieszczono w skrajnej kolumnie z prawej strony. Elementy analizy SWOT, odnoszące się do kapitału ludzkiego i społecznego zaznaczono pogrubioną czcionką w kolorze czerwonym.

Tabela 18. Analiza SWOT

LP	Elementy analizy SWOT	RANGA	
		grupa	autor
SILNE STRONY			
1	atrakcyjność turystyczna	5	5
2	marka Krakowa (wizerunek Krakowa)	5	5
3	dziedzictwo KOM: historyczne – narodowe – kulturowe	4	5
4	silna i rozwijająca się baza dydaktyczno-naukowa uczelni	4	5
5	kapitał intelektualny – wysoki poziom wykształcenia	4	5
6	<i>genius loci</i> („geniusz miejsca”)	3	5
7	rozwój przemysłów czasu wolnego (turystyka, kultura, sztuka, media)	3	5
8	korzystne położenie względem szlaków transportowych	3	4
9	dynamiczny rozwój portu lotniczego z jego zapleczem	3	4
10	dziedzictwo JP II i rozwój turystyki pielgrzymkowej	3	3
11	wysoka jakość przestrzeni publicznych, atrakcyjne krajobrazowo środowisko KOM	3	4
12	obecność znaczących w skali kraju i aktywnych instytucji kultury i nauki (NCN, wiodące jednostki naukowe)	2	5
13	zaplecze demograficzne (wraz z regionem oraz częścią Polski Południowej)	2	2
14	atrakcyjność dla zamieszkania (wyrażona +/- stałą liczbą mieszkańców)	2	5
15	rozwinięte funkcje metropolitalne	1	4
16	rozwój znaczenia gospodarczego ośrodków miejskich KOM spoza Krakowa	1	3
17	trwająca rozbudowa infrastruktury społecznej o znaczeniu metropolitalnym	1	5
18	rozwój gospodarki opartej na usługach (BPO)	0	4

LP	Elementy analizy SWOT	RANGA	
		grupa	autor
SŁABE STRONY			
1	stan środowiska przyrodniczego, szczególnie zanieczyszczenie powietrza i wód	5	5
2	niedostateczny rozwój układów komunikacji: kołowej, zwłaszcza w części północnej miasta oraz kolejowej	4	3
3	niski kapitał społeczny pomostowy (jak w całej Polsce) - brak kultury współpracy: instytucje naukowe – administracja publiczna - podmioty gospodarcze	4	5
4	niedostateczna integracja systemów transportowych	4	5
5	niewystarczająca promocja gospodarcza Krakowa	3	3
6	niewykorzystany potencjał tkwiący w otoczeniu lotniska	3	4
7	niedocenywanie przez krakowskie elity znaczenia kwestii gospodarczych	3	4
8	brak uzgodnionej delimitacji KOM i brak koordynacji w planowaniu przestrzennym	3	4
9	jednostronność transformacji gospodarczej	3	3
10	brak trwałej współpracy terytorialnej i platformy porozumienia JST w KOM	3	4
11	konserwatyzm krakowskich instytucji kultury – niewystarczające wsparcie dla rozwoju młodej kadry artystycznej	2	2
12	niska jakość dialogu publiczno-społecznego	2	3
13	nie dość aktywna polityka wspierania lokalnej przedsiębiorczości	2	4
14	postępujący proces suburbanizacji w skali KOM	2	4
15	ograniczone możliwości inwestycyjne w Krakowie zwłaszcza w odniesieniu do przemysłu	2	5
16	niedostępność komunikacyjna części północnej i południowej Krakowa	2	2
17	brak kooperacji pomiędzy uczelniami wyższymi Krakowa, powielanie badań i kierunków	2	3
18	niedostateczna dostępność komunikacyjna lotniska	1	3
19	erozja podatkowa Gminy Kraków	1	5
20	brak rozwiązań dot. wspierania kreatywności	1	3
21	brak jednostki badań metropolitalnych	1	4
22	brak wsparcia władz samorządowych w zakresie rozwoju lotniska	1	1
23	niespójność społeczna, związana z tworzeniem się nowego typu społeczeństwa podmiejskiego / metropolitalnego, będącego konsekwencją procesów suburbanizacji	1	2

LP	Elementy analizy SWOT	RANGA	
24	niedostateczna integracja ruchów obywatelskich na rzecz rozwoju patriotyzmu lokalnego w granicach KOM	1	1
SZANSE			
		grupa	autor
1	rozwój gospodarki opartej na wiedzy w Polsce – rosnąca rola środowisk naukowych (szczególnie o profilu technicznym, medycznym) i kapitału intelektualnego	5	5
2	modernizacja systemów transportowych kolejowych (E30) i rozbudowa autostrady A4	5	5
3	polityka spójności Unii Europejskiej – kontynuacja wsparcia rozwoju Polski do 2020 r.	4	5
4	wzrost i umacnianie się znaczenia usług w gospodarce, w tym – tzw. przemysłów czasu wolnego (kultura, sztuka)	4	4
5	utrzymujące się tendencje światowe w zakresie znaczenia turystyki: poznawczej, kongresowej i religijnej	4	4
6	krajowa polityka rozwoju, uwzględniająca znaczenie ośrodków wojewódzkich dla rozwoju społeczno-gospodarczego i przestrzennego (w tym środki na ZIT)	3	4
7	wojewódzka polityka rozwoju, uwzględniająca znaczenie tzw. Subregionu Krakowskiego dla rozwoju społeczno-gospodarczego i przestrzennego	2	3
8	poprawiająca się sytuacja gospodarcza kraju	1	4
9	rozwój przemysłów kreatywnych	1	3
10	budowanie przez Samorząd Wojewódzki partnerstwa terytorialnego z Samorządem Województwa Śląskiego w celu wykreowania Europolu Śląsko-Krakowskiego	1	5
ZAGROŻENIA			
		grupa	autor
1	omijająca KOM, polityka transportowa Unii Europejskiej w zakresie rozwoju korytarzy transportowych	5	5
2	niekorzystne zjawiska w sytuacji finansowej Unii Europejskiej	3	4
3	polityka UNESCO zakładająca możliwość wykreślenia z listy światowego dziedzictwa w przypadku utraty walorów krajobrazowych miasta i zbyt radykalnych przekształceń	3	1
4	mobilność terytorialna usług biznesowych, prowadzonych przez międzynarodowe korporacje, słabo zakorzenione lokalnie	3	2
5	konieczność oparcia narzędzi zarządzania KOM na zasadach partnerskiego dialogu – w sytuacji relatywnie niskiego kapitału społecznego i braku tradycji współzarządzania	3	4
6	brak instrumentów wymuszających współpracę Metropolitalną JST z terenu KOM	3	4

LP	Elementy analizy SWOT	RANGA	
7	zagrożenie zanieczyszczeniami powietrza pochodzącymi spoza KOM	3	3
8	spadek liczby studentów, związany z niżem demograficznym, stanowiący zagrożenie dla krakowskich wyższych uczelni	2	2
9	wahania cykli koniunkturalnych w skali globalnej	1	2
10	brak połączeń lotniczych transatlantyckich z Krakowa	1	2
11	wzrost konkurencyjności gospodarek azjatyckich w relacji do branż eksportowych Polski	1	3
12	mobilność zasobów ludzkich	1	2

Źródło: opracowanie własne na podstawie spotkania uczestników procesu partycypacyjnego.

Rekomendacje⁸

Niezależnie od tego, że przedstawiona powyżej diagnoza i SWOT pozwalają na sformułowanie szerokiego spektrum zaleceń i propozycji, niniejsze rekomendacje ograniczono do zagadnień związanych z problematyką metropolitalną, lub posiadających wymiar metropolitalny.

REKOMENDACJA STRATEGICZNA

Wzrost roli przepływów (konwekcyjnych - ludzi i towarów, kondukcyjnych - kapitałów i radiacyjnych - informacji) we współczesnej gospodarce przestrzennej determinuje rosnące znaczenie procesów metropolizacji, zarówno w kontekście zewnętrznym, czyli poprzez relację Krakowa z innymi dużymi miastami, jak i wewnętrznym, czyli w odniesieniu do miejskiego obszaru funkcjonalnego Krakowa (Krakowskiego Obszaru Metropolitalnego). Pozycja Krakowa zależy dziś od potencjału społecznego (kapitału ludzkiego i społecznego) i gospodarczego całego KOM. **W konsekwencji, samorząd krakowski winien uwzględnić i wspierać metropolitalny wymiar Krakowa.** Oznacza to:

1. **zintensyfikowanie relacji sieciowych** z innymi ośrodkami metropolitalnymi z kraju i Europy, a szczególnie z miastami Aglomeracji Górnośląskiej,

⁸ Rekomendacje pisano pod kątem dalszych prac nad aktualizacją Strategii Rozwoju Krakowa, a nie w celu upublicznienia, czy choćby włączenia w proces partycypacyjny. Tego typu wykorzystanie rekomendacji wymagałoby innej redakcji językowej.

2. przyjęcie **nowego modelu rozwoju** Krakowa w oparciu o działania zarządcze, uwzględniające **metropolitalny wymiar interwencji**, co oznacza zarówno czerpanie z potencjałów KOM, ale i podejmowanie działań sprzyjających rozwojowi poszczególnych JST z obszaru KOM,
3. budowanie **nowej tożsamości Krakowa w oparciu o zasoby** (geofizyczne i przyrodnicze, ludzkie, kulturowe, gospodarcze) **Krakowskiego Obszaru Metropolitalnego**.

REKOMENDACJE GŁÓWNE⁹

Ad. 1. Samorząd krakowski powinien zintensyfikować relacje sieciowe z innymi ośrodkami metropolitalnymi z kraju i Europy, co wymaga dalszego rozwoju i wzmocnienia istniejących potencjałów (silnych stron) w sferach:

1. przyciągania do Krakowa międzynarodowych i krajowych instytucji publicznych o znaczeniu globalnym, europejskim i krajowym,
2. przyciągania do Krakowa międzynarodowych i krajowych central firm / korporacji o znaczeniu globalnym, europejskim i krajowym,
3. nauki i rozwoju jednostek naukowych,
4. kultury i sztuki oraz oddziaływania instytucji kultury,
5. dywersyfikacji gospodarki, szczególnie poprzez rozwój gospodarki opartej na wiedzy oraz usługach i przemysłach czasu wolnego (usługi kreatywne, turystyka),
6. przyciągania inwestorów, szczególnie reprezentujących kapitał zagraniczny,
7. rozwoju infrastruktury transportu, szczególnie lotniczego i kolejowego,
8. rozwoju infrastruktury informatyczno-komunikacyjnej (ICT),
9. tworzenia wizerunku Krakowa, jako tzw. „miasta spotkań”, w którym organizuje się wydarzenia społeczno-kulturalne i sportowe, o znaczeniu międzynarodowym,
10. współpracy z innymi ośrodkami metropolitalnymi w celu tworzenia efektów synergicznych (szczególnie - z miastami Aglomeracji Górnośląskiej),
11. poprawy jakości przestrzeni publicznych, m.in. poprzez wznoszenie obiektów architektonicznych i realizację założeń urbanistycznych o wybitnej wartości artystycznej i marketingowej,

⁹ Rekomendacje Główne odnoszą się do trzech elementów Rekomendacji Strategicznej.

12. promocji gospodarczej, naukowej i kulturalnej Miasta.

AD. 2. Samorząd krakowski powinien przyjąć nowy model rozwoju Krakowa. Model ten winien animować działania zarządcze, uwzględniające metropolitalny wymiar interwencji i opierać się na współpracy w skali metropolitalnej w następujących sferach:

1. zwiększania potencjału gospodarczego KOM, poprzez zintegrowanie działań, polegających na lepszym wykorzystaniu zasobów ludzkich i przestrzennych KOM, co odnosi się do:
 - 1.1. zachęcania do migracji na obszar KOM,
 - 1.2. pro-rozwojowego zarządzania wiedzą i możliwościami mieszkańców KOM do wykorzystania na rynku pracy,
 - 1.3. tworzenia oferty stref gospodarczych: przemysłowych, usługowych, technologicznych, z ewentualnym wykorzystaniem regulacji dotyczących SSE;
2. koordynacji polityki przestrzennej w skali KOM, co odnosi się do:
 - 2.1. uzgodnienia miejskich działań w sferze polityki przestrzennej z samorządem Województwa Małopolskiego,
 - 2.2. uzgodnienia (lub ustalenia rozbieżności) miejskich działań w sferze polityki przestrzennej z JST otaczającymi Kraków;
3. rozwoju infrastruktury technicznej i społecznej w skali KOM, co odnosi się do:
 - 3.1. zapewnienia infrastruktury dla tworzonych stref rozwoju gospodarczego (przemysłowych, usługowych, technologicznych),
 - 3.2. zapewnienia infrastruktury dla rozwoju branż wiodących w skali KOM (np. turystyki, usług kreatywnych),
 - 3.3. poprawy infrastruktury ogólnie usprawniającej funkcjonowanie Miasta, co sprzyja podnoszeniu atrakcyjności rezydencjalnej;
4. tworzenia płaszczyzny współzarządzania w skali KOM, co wiązać się powinno z utworzeniem - wspartych istniejącym systemem prawnym, lub pozostających poza tym systemem - przestrzeni i płaszczyzn dialogu, negocjacji i koordynacji w odniesieniu do problemów ujawnianych w punktach 1-3 niniejszej rekomendacji).

Ad. 3. Samorząd krakowski powinien przejąć rolę inicjatora w sferze budowania nowej tożsamości Krakowa w oparciu o zasoby Krakowskiego Obszaru Metropolitalnego.

Wymaga to szeregu aktywności związanych z rozwojem kapitału ludzkiego i społecznego, a szczególnie:

1. podnoszenia ilości i jakości kapitału ludzkiego, poprzez usprawnienie systemów edukacji oraz politykę mieszkaniową, powiązaną z planowaniem przestrzennym w skali metropolitalnej (por. powyżej punkty 1.1.-1.2. oraz 2. Rekomendacji Głównej 2);
2. podnoszenie kapitału społecznego w sposób integrujący społeczności lokalne Krakowa i otaczających JST: poprzez rozszerzanie programów szkolnych o kwestie związane z pracą zespołową oraz tworzenie przestrzeni (realnych i problemowych), które można wykorzystywać do spotkań i współpracy różnych grup społecznych z terenu KOM;
3. wdrażanie projektów pilotażowych, związanych z tematem „Kraków obywatelski - Kraków metropolitalny”.

Bibliografia Diagnozy

- Klasy w Województwie Małopolskim. (2011). Warszawa: Polska Agencja Rozwoju Przedsiębiorczości.
- Koncepcja Przestrzennego Zagospodarowania Kraju 2030. Uchwała nr 239/2011 Rady Ministrów z dnia 13.12.2011 r. (2011). Warszawa: Ministerstwo Rozwoju Regionalnego.
- Krakowski Obszar Metropolitalny w latach 2004-2011. (2013). Kraków: Urząd Statystyczny w Krakowie.
- Ochrona środowiska 2012, (2012). Warszawa: Główny Urząd Statystyczny.
- Borkowski, K. (2011). Ruch turystyczny w Krakowie w 2011 roku. Raport końcowy. Kraków: Małopolska Organizacja Turystyczna.
- Czapiński, J. i Panek, T. (Redaktorzy). (2013). Diagnoza społeczna 2013, Warunki i jakość życia Polaków. Warszawa: Rada Monitoringu Społecznego.
- Markowski, T. i Marszał, T. (2006). Metropolie. Obszary metropolitalne. Metropolizacja. Problemy i pojęcia podstawowe. Warszawa: KPZK PAN.
- Mieszkańcy Krakowa. Opinie na temat życia w mieście. (2013). Kraków: CEM Instytut Badań Rynku i Opinii Publicznej Sp. z o.o.
- PriceWaterhouseCoopers. (2011). Raporty na temat wielkich miast Polski. Kraków. Warszawa: PriceWaterhouseCoopers.
- Śleszyński, K. (2013). Delimitacja Miejskich Obszarów Funkcjonalnych stolic województw, *Przełęcz Geograficzna*, 2013, 85, 2, s. 173–197.
- Trafas, K. i Zborowski, T. (2003). *Metropolia Krakowa - Krakowski Obszar Metropolitalny (KOM)*. Kraków: Instytut Geografii i Gospodarki Przestrzennej UJ (raport niedrukowany).